



สำนักงานการท่องเที่ยวและกีฬาจังหวัดอ่างทอง

# “ท่องเที่ยว 5 เส้นทาง” ในจังหวัดอ่างทอง



“พระสมเด็จเกษไชย หลวงพ่อโตวัดไทรใหญ่  
วัดใหญ่ไฉนล้ำ ตักทายชาว  
วัดสังฆาราม ชื่นชื่นนันทาสง  
เมืงสองพระนอน”



พระสมเด็จเกษไชโย  
วัดไทยใจกล้า  
ถ้ำฐานท่ากลอง

หลวงพ่โตองค์ใหญ่  
ตุ๊กตาชาววัง โด่งดังจักสาน  
เมืองสองพระนอน



# “ท่องเที่ยว 5 เส้นทาง” ในจังหวัดอ่างทอง



**10**  
เส้นทางท่องเที่ยววิถีเกษตร



**26**  
เส้นทางท่องเที่ยววิถีวัฒนธรรม



**42**  
เส้นทางแหล่งท่องเที่ยวทางประวัติศาสตร์

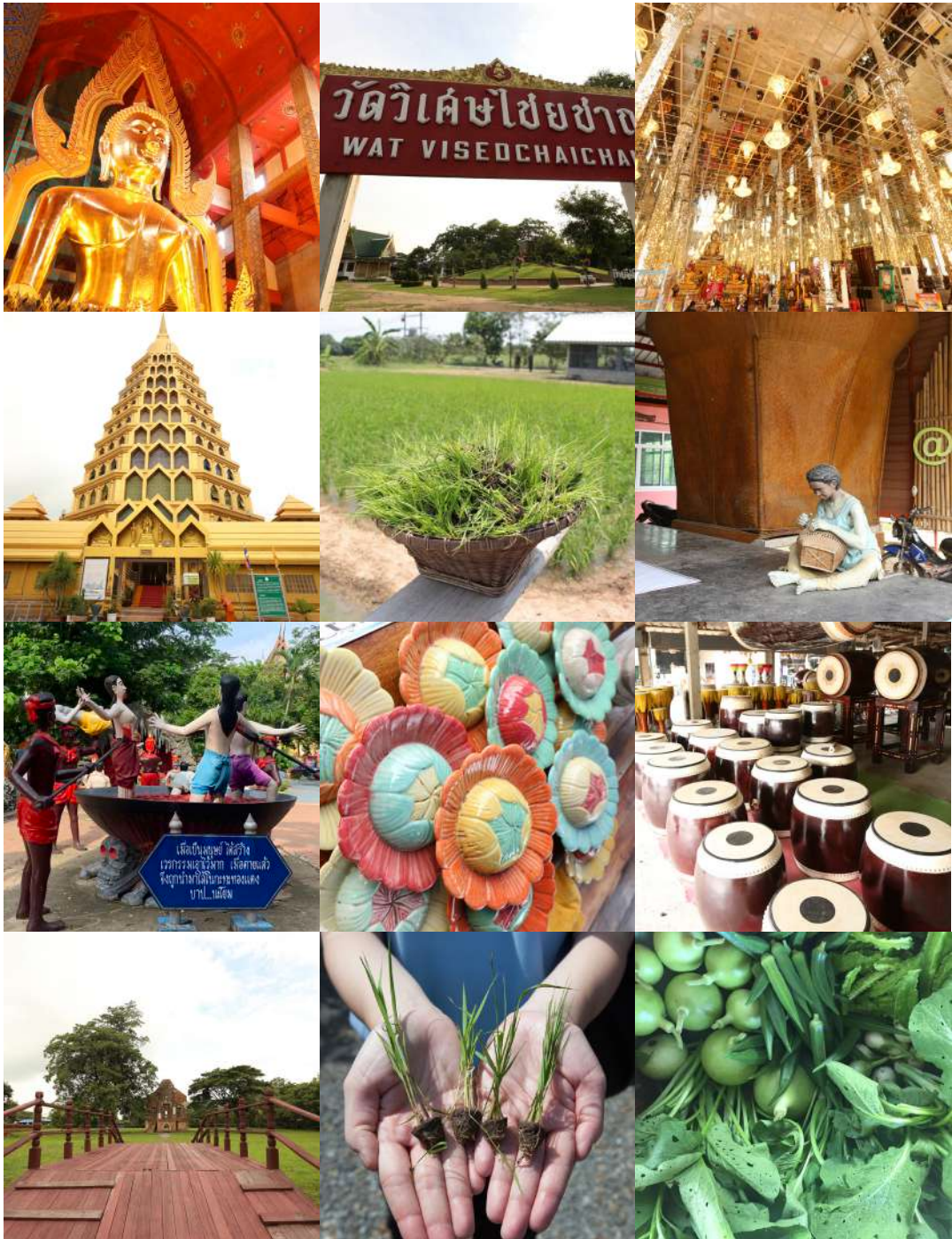


**60**  
เส้นทางท่องเที่ยวตามรอยความศรัทธา



**92**  
เส้นทางแหล่งท่องเที่ยวเพื่อนันทนาการ





# คำนำ

จังหวัดอ่างทองเป็นจังหวัดที่มีศักยภาพด้านการท่องเที่ยว ทั้งแหล่งท่องเที่ยวทางประวัติศาสตร์ แหล่งท่องเที่ยวทางวัฒนธรรม แหล่งท่องเที่ยวทางศาสนา และกิจกรรมด้านการท่องเที่ยวประเภทต่างๆ เช่น เรียนรู้วิถีชีวิตและฟาร์มโฮมสเตย์ ตกปลาพรีเมียม และชิมอาหารพื้นถิ่น ตลอดจนซื้อผลิตภัณฑ์ที่ชุมชนผลิตและจำหน่าย เช่น อาหารท้องถิ่นแปรรูป กระเป๋าจักสาน ตุ๊กตาชาววัง และกลองที่ระลึก เป็นต้น ส่งผลดีต่อชุมชน สามารถกระจายรายได้ให้แก่ชุมชน

ดังนั้น เพื่อเป็นการกระตุ้นเศรษฐกิจและส่งเสริมการท่องเที่ยวภายในประเทศ จังหวัดอ่างทอง โดยสำนักงานการท่องเที่ยวและกีฬาจังหวัดอ่างทอง จึงได้จัดทำกิจกรรมส่งเสริมและประชาสัมพันธ์การท่องเที่ยวจังหวัดอ่างทอง โดยดำเนินการผลิตหนังสือแนะนำสถานที่ท่องเที่ยวจังหวัดอ่างทอง เพื่อกระตุ้นการเดินทางท่องเที่ยวจังหวัดอ่างทอง ประชาสัมพันธ์ให้นักท่องเที่ยวที่ยังไม่เคยเดินทางมาท่องเที่ยวจังหวัดอ่างทอง ได้รู้จักจังหวัดอ่างทองในมุมมองใหม่ๆ และเชิญชวนให้นักท่องเที่ยวที่เคยท่องเที่ยวแล้ว ให้กลับมาท่องเที่ยวจังหวัดอ่างทองอีกครั้ง (Re-visit) อันจะช่วยกระจายรายได้ให้แก่ภาคธุรกิจที่เกี่ยวข้อง ชุมชนท่องเที่ยว ประชาชน และภาคอุตสาหกรรมท่องเที่ยวภายใน จังหวัดอ่างทองให้กลับมาคึกคัก ส่งผลดีต่อภาคเศรษฐกิจโดยรวมของจังหวัดอ่างทอง

ไกด์บุ๊กเล่มนี้จะทำให้ท่านรู้จัก จังหวัดอ่างทองมากยิ่งขึ้น และพวกเราจะรอต้อนรับทุกท่านผู้มาเยือนตลอดเวลาครับ

# Ang Thong

โดย  
สำนักงานการท่องเที่ยวและกีฬาจังหวัดอ่างทอง





## ตราประจำจังหวัดอ่างทอง

เป็นรูปร่างสีน้ำตาล ในอ่างมีใบข้าวสีเขียวสลบไขว้ไปมา มีรวงข้าว สุกสีเหลือง 4 รวงอยู่ภายในวงกลมพื้นสีเขียวอ่อน ขอบนอกวงกลม สีน้ำตาล ขอบในสีขาว ด้านล่างของอ่าง ภายในวงกลมมีลายไทย สีเหลืองประกอบ และมีตัวหนังสือคำว่า จังหวัดอ่างทอง อยู่ภายใน จังหวัดอ่างทอง เป็นจังหวัดที่ราบลุ่ม มีลักษณะเป็นแอ่งรับน้ำภูมิประเทศเหมาะแก่การเพาะปลูก ดวงตราของจังหวัดจึงเป็นรูปร่างสีทอง ซึ่งหมายถึงความอุดมสมบูรณ์ของจังหวัด ในอ่างมีรวงข้าว และใบข้าวซึ่งหมายถึงการทำนา ซึ่งเป็นอาชีพหลักของคนในภูมิภาคนี้

จังหวัดอ่างทอง ตั้งอยู่บริเวณที่ราบภาคกลางของประเทศไทย ห่างจากกรุงเทพมหานคร ตามเส้นทางหลวงแผ่นดินหมายเลข 32 ประมาณ 108 กิโลเมตร มีพื้นที่ 968,372 ตารางกิโลเมตรหรือ 605,232.50 ไร่

อ่างทอง เป็นจังหวัดเล็กๆ ที่มีความสำคัญตั้งแต่สมัยกรุงศรีอยุธยา โดยเฉพาะอย่างยิ่ง ประวัติศาสตร์ โบราณวัตถุ ศาสนสถาน ศิลปวัฒนธรรม ประเพณีวิถีชีวิต ธรรมชาติและการดำรงชีพด้วยวิถีเกษตรกรรมที่สรรค์สร้างจนเป็นเอกลักษณ์ของจังหวัดอ่างทอง มีวัดที่สวยงามโดดเด่นน่าสนใจมากกว่า 200 วัด เป็นดินแดนพระใหญ่ที่อุดมด้วยงานฝีมือที่วิจิตรตระการตา สะท้อนให้เห็นถึงวิถีชีวิตความเป็นอยู่ของคนอ่างทองได้เป็นอย่างดี

นักท่องเที่ยวจะได้สัมผัสถึงการแลกเปลี่ยนเรียนรู้ เพิ่มพลังบวก สลายพลังลบ ค้นพบธรรมชาติ ผ่านเส้นทางท่องเที่ยวที่เชื่อมโยงความหลากหลายมิติของแหล่งท่องเที่ยวในพื้นที่จังหวัดอ่างทอง

## สภาพทั่วไป

จังหวัดอ่างทอง ตั้งอยู่ในพื้นที่ราบลุ่มภาคกลางของประเทศไทย เป็นเมืองอู่ข้าวอู่น้ำที่มีความสำคัญ ต่อเศรษฐกิจของชาติมาเป็นเวลาช้านาน ผลิตผลด้านการเกษตร โดยเฉพาะข้าวเป็นพืชเศรษฐกิจที่สามารถส่งไปขาย ยังต่างประเทศได้มากเป็นอันดับหนึ่ง ทำรายได้เลี้ยงประชากรและใช้ในการพัฒนาบ้านเมืองให้เจริญก้าวหน้าตลอดมา แม่น้ำเจ้าพระยาเป็นแม่น้ำสายที่ให้ความอุดมสมบูรณ์ ไหลผ่านพื้นที่ราบลุ่มภาคกลาง ซึ่งเริ่มต้นจากจังหวัด นครสวรรค์ลงไปถึงจังหวัดสมุทรปราการ ประชาชนส่วนมากตามพื้นที่ราบลุ่มภาคกลาง จึงประกอบอาชีพทำนา กล่าวได้ว่าภูมิภาคนี้เป็นตัวกำหนดอาชีพ ประเพณี และวัฒนธรรมต่าง ๆ เป็นลักษณะเฉพาะที่เกี่ยวข้องกับการพัฒนาการทางประวัติศาสตร์ของเมืองอย่างสำคัญ



❖ เส้นทางแหล่งท่องเที่ยว  
วิถีเกษตร ❖





## ฟาร์มตัวอย่างในสมเด็จพระนางเจ้าสิริกิติ์ พระบรมราชินีนาถ (หนองระหารจีน)

ฟาร์มตัวอย่าง ในสมเด็จพระนางเจ้าสิริกิติ์ พระบรมราชินีนาถ (หนองระหารจีน) ชมการเกษตรแบบผสมผสาน โดยน้อมนำพระราชปรัชญาเศรษฐกิจพอเพียงมาดำเนินการเพื่อให้ได้ผลผลิตที่ปลอดภัยจากสารพิษ มีการวางแผนการใช้ที่ดินอย่างมีประสิทธิภาพ มีความหลากหลายของชนิดอาหาร การแปรรูปผลผลิต เรียนรู้การปลูกพืชผัก การเพาะเห็ด การปลูกไม้ผล ที่โดดเด่นคือ การปลูกถั่วงอกอินทรีย์ตัดราก การเลี้ยงสัตว์ งานแปรรูป การเก็บเกี่ยว ตัดแต่ง คัด และบรรจุลงหีบห่อ

สมเด็จพระนางเจ้าสิริกิติ์ พระบรมราชินีนาถ พระราชทานพระราชดำริ เมื่อวันที่ 10 ตุลาคม พ.ศ. 2549 ทรงมีพระราชดำริห่วงใยประชาชนผู้ประสบอุทกภัย ปี พ.ศ. 2549 ซึ่งทำให้พื้นที่การเกษตรที่อยู่อาศัย และสิ่งก่อสร้างสาธารณประโยชน์ต่าง ๆ ได้รับความเสียหายพระองค์ทรงมีพระมหากรุณาธิคุณให้อ.อ.อ่างทอง จัดทำโครงการสร้างศาลาเอนกประสงค์ เพื่อรองรับประชาชนที่ได้รับผลกระทบจากอุทกภัยและไร่ที่อยู่อาศัย ได้พักอาศัย ขณะน้ำท่วม พร้อมจัดหาที่ดินซึ่งเป็นที่สูง

เครดิตภาพ: ฟาร์มตัวอย่างในสมเด็จพระนางเจ้าสิริกิติ์ พระบรมราชินีนาถ หนองระหารจีน

น้ำท่วมไม่ถึง เพื่อใช้สำหรับทำเป็นฟาร์มตัวอย่าง ซึ่งจังหวัดได้จัดหาพื้นที่ตามพระราชดำริได้ที่บริเวณหนองระหารจีน

หมู่ที่ 1 ต.บ้านอิฐ อ.เมืองอ่างทอง จ.อ่างทอง เนื้อที่ประมาณ 36 ไร่ เป็นพื้นที่ดิน 23 ไร่ พื้นที่น้ำ 13 ไร่ 🏡

ที่อยู่ ม.1 ต.บ้านอิฐ อ.เมือง จ.อ่างทอง 14000 โทร. 065 292 4564

คุณเปรมศักดิ์ <https://www.facebook.com/angthong.farm/> เปิด 08:30 - 16:30 น.





## สวนเมล่อน อินทรีโตฟาร์ม



สวนเมล่อน INTO Farm ฟาร์มนี้ตั้งอยู่แถว ต.ศรีพราน อ.แสวงหา จ.อ่างทอง ในส่วนของการเดินทางนั้น ก็ไม่ยากเพราะไม่ไกลจากกรุงเทพฯ มากนัก โดยรวมเป็นฟาร์มที่มีบรรยากาศร่มรื่น เต็มไปด้วยต้นไม้ทำให้ไม่ค่อยร้อน แดดยังเจี๊ยบสงบ เมล่อนที่ทางฟาร์มปลูกไว้ สามารถเข้าไปเยี่ยมชมและถ่ายภาพได้ด้วย เป็นสถานที่ที่เหมาะสมสำหรับชาร์จพลังให้กับตัวเองในวันหยุดหลายๆ และยังมีเมนูอาหารคาวหวานสารพัดที่นำเมล่อนไปเป็นส่วนผสม ไม่ว่าจะเป็นเมล่อนปั่น ไอศกรีมเมล่อน บิงซูเมล่อน บัวลอยเมล่อน วาฟเฟิล

เมล่อน โอโห! เยอะขนาดนี้ ต้องไปลองให้รู้ชะหน่อย

INTO Farm ถือได้ว่าเป็นอีกสถานที่ท่องเที่ยวหนึ่งที่น่าสนใจ ถ้าใครยังไม่มีแพลนจะไปเที่ยวที่ไหนในวันหยุดก็ลองมาที่นี่ได้ นะคะ รับรองว่าได้สัมผัสบรรยากาศและธรรมชาติที่สดชื่นแน่นอน ที่สำคัญสามารถซื้อเมล่อนกลับบ้านได้ด้วยนะคะ 🏠

ที่อยู่ 5/9 หมู่ 2 ต.ศรีพราน อ.แสวงหา จ.อ่างทอง 14150  
โทร. 092 - 7294433  
เปิด 10:00 - 17:00 น.



เครดิตภาพ : สวนเมล่อน อินทรีโตฟาร์ม



## ฟาร์มตัวอย่างในสมเด็จพระนางเจ้าสิริกิติ์ พระบรมราชินีนาถ (บ้านยางกลาง ต.สีบัวทอง)

ฟาร์มตัวอย่าง ในสมเด็จพระนางเจ้าสิริกิติ์ พระบรมราชินีนาถ ต.สีบัวทอง เกิดจากพระมหากษัตริย์คุณ ในสมเด็จพระนางเจ้าฯ พระบรมราชินีนาถ ที่ทรงห่วงใยถึงปัญหาความเดือดร้อนของประชาชนจากปัญหาอุทกภัย เนื่องมาจากพายุไต้ฝุ่นซังสารที่พัดผ่านประเทศไทยในช่วงเดือนตุลาคม พ.ศ. 2549 โดยเมื่อวันที่ 10 ตุลาคม พ.ศ. 2549 ได้มีพระราชดำริความว่า

“ให้จัดหาที่ดินซึ่งเป็นที่สูงน้ำท่วมไม่ถึง อยู่ใกล้เคียง จ.อ่างทอง นำมาจัดสร้างศาลาอเนกประสงค์ขนาดใหญ่ใช้เป็นศูนย์กลางรองรับราษฎรที่ได้รับผลกระทบจากอุทกภัยจนไร้ที่อยู่อาศัย” 🏠

### ศูนย์ศิลปาชีพ สีบัวทอง จ.อ่างทอง

ที่อยู่ : ฟาร์มตัวอย่าง ในสมเด็จพระนางเจ้าสิริกิติ์ พระบรมราชินีนาถ ต.สีบัวทอง  
โทร. 092 557 9497



เครดิตภาพ: ฟาร์มตัวอย่างในสมเด็จพระนางเจ้าสิริกิติ์ พระบรมราชินีนาถ บ้านยางกลาง ต.สีบัวทอง



## ฟาร์มเห็ด ทรัพย์รงค์ - อนันต์

ฟาร์มเห็ด “ทรัพย์รงค์-อนันต์” โดย เริ่มอาชีพการเพาะเห็ดมาตั้งแต่ พ.ศ. 2547 จนถึงปัจจุบัน ฟาร์มเห็ดตั้งอยู่ที่ ต.โคกพุทรา อ.โพธิ์ทอง จ.อ่างทอง 14120 ประเภทของเห็ดที่ผลิต และผลิตภัณฑ์แปรรูปจากเห็ด ได้แก่ เห็ดภูฐาน เห็ดโคนญี่ปุ่น เห็ดอังกาเห็ดนางนวล เห็ดนางฟ้า เห็ดขอนขาว เห็ดขอนดำ เห็ด Giant Cup เห็ดถั่งเช่าสีทอง เห็ดถั่งเช่าหิมะ เห็ดแอนโธเดียม เห็ดหัวลิง เห็ดนางรมทอง เห็ดมิลค์กี้ (Milky) 🏠

สนใจติดต่อสอบถามเพิ่มเติมได้ที่

ศูนย์การเรียนรู้ ฟาร์มเห็ด ทรัพย์รงค์ – อนันต์

ที่อยู่ บ้านตาล หมู่ ๖ ต.ทางพระ อ.โพธิ์ทอง จ.อ่างทอง

Line ID and WeChat : 0953759324

เบอร์มือถือ : 095-375-9324



เครดิตภาพ: ฟาร์มเห็ดทรัพย์รงค์



## สวนเฟิร์น ตะนาวะสี

สวนเฟิร์น ตะนาวะสี เป็นสวนของสามี ภรรยา คุณนพดล และคุณสุภาศรี นาเงิน เจ้าของฟาร์ม ตะนาวะสี เฟิร์นการ์เด็น ที่ อ.วิเศษชัยชาญ จ.อ่างทอง บนเนื้อที่ของฟาร์มมากกว่า 10 ไร่ คุณนพดล และคุณสุภาศรี หุ่นเทความกำลังร่างกาย



เครดิตภาพ : สวนเฟิร์น ตะนาวะสี

แรงใจ รวมถึงกำลังเงินเนรมิต ฟาร์มแห่งนี้ ได้มีความสวยงาม และสร้างบรรยากาศ โดยรอบให้มีความชื้นตลอดเวลา เพื่อให้เหมาะสมกับการเพาะและขยายพันธุ์เฟิร์น โดยวิธีทางธรรมชาติ ต่างจากฟาร์มแห่งอื่น ๆ ที่ใช้เทคโนโลยีเข้ามาช่วย ทำให้เมื่อลูกค้าซื้อเฟิร์นออกไปเลี้ยงภายนอกฟาร์ม เฟิร์นจะไม่ตายหมด หรือก็ไม่สวยงามเหมือนอยู่ในฟาร์ม ในขณะที่เฟิร์นที่เลี้ยงภายในฟาร์มแห่งนี้ ซึ่งเลี้ยงตามธรรมชาติ เมื่อลูกค้านำไปเลี้ยงที่บ้านเฟิร์นมีการปรับตัวบ้างก็สามารถอยู่รอดได้

ตะนาวะสีเฟิร์นการ์เด็น หรือ สวนเฟิร์นตะนาวะสี คือ สวนเฟิร์นแห่งแรกของประเทศไทยมหัศจรรย์กับสายพันธุ์

ที่แปลกตาจากทุกมุมโลกกว่า 500 สายพันธุ์ นอกจากนั้นยังได้รวบรวมพืชพรรณธรรมชาติอันทรงคุณค่า หายากและจะใกล้สูญพันธุ์ นานาชนิดไว้อีกมากมายหลายชนิด วัตถุประสงค์หลักของศูนย์ฯ ก็เพื่อใช้เป็นแหล่งเรียนรู้ และถ่ายทอดความรู้ทางด้านการเพาะเลี้ยง การขยายพันธุ์พืชกลุ่มเฟิร์นอย่างถูกวิธี รวมถึงการนำเฟิร์นมาจัดเป็นสวนแบบต่างๆ ให้แก่เด็กและเยาวชน รวมทั้งประชาชนที่สนใจทั่วไป 🏡

สนใจติดต่อ

สวนเฟิร์นตะนาวะสี เฟิร์นการ์เด็น  
โทร. 081-858-4863



## บ้านสวนธนวิวัฒน์ ศูนย์การเรียนรู้เกษตรและอาหารปลอดภัย

แหล่งท่องเที่ยวเชิงเกษตรใน อ.โพธิ์ทอง จ.อ่างทอง  
ที่อยู่ : หมู่ 8 ต.องครักษ์ อ.โพธิ์ทอง จ.อ่างทอง 🏡





## รุ่งเรืองเมล่อนฟาร์ม

บริเวณถนนสายเอเชียตำบลหลักฟ้า อ.ไชโย บริเวณกิโลเมตรที่ 63 ใครผ่านไปผ่านมาก็ต้องสะดุดตาที่ร้านอาหารที่มีไดโนเสาร์ตั้งอยู่บริเวณหน้าร้านเมื่อเข้าไปในร้านก็จะพบกับร้านอาหารและร้านกาแฟสดบรรยากาศโดยรอบร้านมีมุมให้พักผ่อน

บรรยากาศดีมองเห็นทุ่งนามีจุดให้ถ่ายรูปสวยๆ เยอะแยะเต็มไปหมด มาพูดที่เรื่องอาหารกันบ้าง คุณ ชัชกร รุ่งเรือง หรือคุณอู๋ เจ้าของร้านรุ่งเรืองเมล่อนฟาร์มให้การต้อนรับลูกค้าทุกท่านเป็นอย่างดี Signature ของร้านนี้มาแล้ว



เครดิตภาพ : รุ่งเรืองเมล่อนฟาร์ม

ต้องสั่งให้ได้ 1. ใก่บ่องความพิเศษของใก่บ่องที่นี้ไม่เหมือนใครรับรองถึงความหอมอร่อยเนื้อใก่มีความนุ่มละมุนหอมเครื่องเทศน้ำจิ้มถือว่าเด็ดเข้ากันได้เป็นอย่างดี 2. ต้มเลี้ยงที่นี้แช่บพิเศษตรงที่ใช้กระดูกติดเนื้อที่มีเนื้อมากกว่ากระดูกพริกขี้หนูสวนอย่างดีและใช้มะนาวปั่นแท้เป็นเครื่องปรุงหลักทำให้รสชาติของต้มเลี้ยงมันกลมกล่อมมากจริงๆ 3. สลัดผักน้ำสลัดเมล่อนความพิเศษของสลัดที่นี้ใช้ผักออร์แกนิกปลูกเองปลอดสารเคมี 100% จึงรับประทานได้อย่างมั่นใจ 4. ผัดไทยกุ้งสด 5. ส้มตำเมล่อน 6. สเต็กหมูใก่ 7. ผัดกระเพราถาดไข่ดาว 8. ส้มตำปูไทยปลาร้า และที่ขาดไม่ได้เลยคือ น้ำเมล่อนปั่น (มาแล้วต้องสั่งให้ได้ถ้าไม่ได้ลองชิมรับรองว่าจะเสียใจอย่างมาก) และอาหารอื่นๆ ประเภทพวกยำทอดอีก 100 กว่าชนิดและเมนูถ้วยเตี้ยตัวจัดตั้มยำเย็นดาโฟถ้วยเตี้ยวุ้นน้ำตกริมต้นที่ 40 บาท ส่วนเมนูข้าวเริ่มต้นที่ 50 บาท ผักสดออร์แกนิกเมล่อนขายกิโลกรัมละ 80 ถึง 120 บาท

ร้านรุ่งเรืองฟาร์มเปิดให้บริการทุกวัน เวลา 8:00 น - 17:00 น ใครไปไม่ถูกโทรสอบถามเส้นทางได้ที่เบอร์ 098 382 9291 หรือติดตาม facebook fanpage ได้ที่รุ่งเรืองเมล่อนฟาร์มอ่างทองรับรองไม่ผิดหวังครับ สามารถใช้คนละครั้งได้ด้วยนะ \*\*\*ส่วนใครต้องการซื้อผักสดๆ ออร์แกนิกกล้วยมะเขือเทศเมล่อน และฝรั่งสามารถมาซื้อได้ที่โรงพยาบาลอ่างทองติดกับ food court ทุกวันจันทร์ครับ 🏪

ที่อยู่ : 100/2 ม.2 ต.หลักฟ้า อ.ไชโย จ.อ่างทอง

เปิดบริการทุกวัน เวลา 09.00 - 17.00 น. โทร : 098 382 9291, 098 382 6159

ID : 0983829291

<https://www.facebook.com/รุ่งเรืองเมล่อนฟาร์ม-coffee-and-restaurant-103478751154345/>

❖ เส้นทางแหล่งท่องเที่ยว  
วิถีวัฒนธรรม ❖





## ตลาดศาลเจ้าโรงทอง

ตลาดศาลเจ้าโรงทอง ตลาดเก่าแก่ที่มีอายุมากกว่า 100 ปี อยู่ริมแม่น้ำน้อย เดิมตัวตลาดเป็นห้องแถวไม้สองชั้นแต่ถูกเพลิงไหม้จนแทบไม่เหลืออาคารเก่า และถูกปลูกแทนด้วยตึก 2 ชั้นทดแทนอยู่ใกล้กับวัดนางในธรรมการาม อ.วิเศษชัยชาญ จ.อ่างทอง ตลาดเก่าแก่ที่ชาวบ้านออกมาใช้ชีวิตชีวิตค้าขายที่สืบทอดกันมา

เมื่อมาตลาดศาลเจ้าโรงทอง จะพบกับสินค้าตามวิถีชุมชนท้องถิ่น นั่นก็คือ เปลเด็กแบบโบราณ ตะกร้อสอยผลไม้ ตะกร้าและเครื่องจักรสาน สิ่งหนึ่งที่พลาดไม่ได้คือ ขนมโบราณ ที่มีให้เลือก

หลากหลายชนิด ตั้งแต่ทองหยอด เม็ดขนุน ฝอยทอง ทองม้วน ขนมเกสรลำเจียก ขนมกง ขนมสามเกลอ ขนมดอกจอก ขนมสาลี ขนมลูกเต๋า

สำหรับสภาพทั่วไปก็เหมือนกับตลาดในท้องถิ่นที่มีสินค้าพื้นบ้านจำหน่าย หากเดินออกไปทางแม่น้ำน้อย จะพบกับศาลเจ้าพ่อกวนอู ที่ชาวบ้านให้ความเคารพ ตัวศาลเป็นแก่งหินยกพื้นสูง ด้านหน้ามีรูปปั้นเจ้าแม่กวนอิม โดยเมื่อขึ้นไปด้านบนจะพบกับรูปปั้นเจ้าพ่อกวนอู ประทับอยู่ด้านในของศาล และตรงหน้าจะมีเรือพลังน้ำให้บริการประชาชนที่ต้องการข้ามฝากไปอีกฝั่งของแม่น้ำด้วย

สำหรับผู้ที่สนใจสามารถนำรถไปจอดได้ที่วัดนางในธรรมการามและเดินข้ามถนนมาที่ตลาดได้เลย ตลาดศาลเจ้าโรงทอง



เปิดบริการ : 08.00 – 16.00 น.  
 เทศบาลตลาดฯ: 081 8533 852  
 โทร. 0-3552-5867, 0-3552-5880







## บ้านบางเจ้าฉ่า

หมู่บ้านจักสาน งานฝีมือจักสานอันลือชื่อของอ่างทองส่วนมากจะเป็นฝีมือของชาว อ.โพธิ์ทอง แทบทุกครัวเรือนที่ตั้งบ้านเรือนเรียงรายอยู่ทั้งสองฟากฝั่งแม่น้ำเจ้าพระยาในละแวกเดียวกัน มีการจัดตั้งเป็นกลุ่มการผลิตเครื่องจักสาน เครื่องหวาย กลุ่มจักสานไม้ไผ่ เช่น กลุ่มต.องครักษ์ กลุ่มต.บางเจ้าฉ่า กลุ่มต.บางระกำ กลุ่มต.บางพลับและกลุ่มต.อินทประมูล

แหล่งหัตถกรรมเครื่องจักสานสำคัญที่ขึ้นชื่อของจ.อ่างทองคือ "บ้านบางเจ้าฉ่า" ตั้งอยู่หมู่ 8 บ้านยางทอง ต.บางเจ้าฉ่า เป็นชุมชนที่มีมาในสมัยกรุงศรีอยุธยา ซึ่งชาวบ้านได้เคยร่วมกับชาวแขวงเมืองวิเศษชัยชาญ และชาวบางระจัน สู้รบกับพม่า ณ บ้านบางระจัน โดยมีนายฉ่าเป็นผู้นำ นายฉ่า นั้นพื้นเพเป็นคนสีบัวทอง

ภายหลังการสู้รบยุติแล้ว "นายฉ่า" จึงได้นำชาวบ้านมาตั้งบ้านเรือนเป็นที่อยู่อาศัยถาวรขึ้นในชุมชนด้านทิศตะวันตกของแม่น้ำน้อย แต่เดิมเรียกว่า "บ้านสร้างสามเรือน" เพราะเริ่มแรกมีเพียงสามหลังคาเรือนเท่านั้น ซึ่งเป็นพื้นที่อุดมสมบูรณ์ เหมาะแก่การตั้งเป็นที่อยู่อาศัย ปัจจุบันมีชื่อว่า "บางเจ้าฉ่า" เพราะนำชื่อของนายฉ่ามาตั้งชื่อ ซึ่งนายฉ่า นั้นเป็นทั้งผู้นำและเป็นผู้ก่อตั้งหมู่บ้าน 🏠

ที่อยู่ หมู่ 8 ต.บางเจ้าฉ่า อ.โพธิ์ทอง จ.อ่างทอง  
โทร. 035 - 644091, 035 - 644319  
เปิด 07:00 - 18:00 น.



## ศูนย์ตุ๊กตาชาววังบ้านบางเสด็จ

ตั้งอยู่บริเวณด้านหลังวัดท่าสุทธาวาส ใน ต.บ้านบางเสด็จ ตำบลนี้เดิมชื่อบ้าน วัดตาล ต่อมาได้เปลี่ยนเป็นชื่อบ้านบางเสด็จ เนื่องจากพระบาทสมเด็จพระเจ้าอยู่หัว ภูมิพลอดุลยเดช รัชกาลที่ 9 และสมเด็จพระนางเจ้าสิริกิติ์ พระบรมราชินีนาถ ในรัชกาลที่ 9 ได้เสด็จพระราชดำเนิน พระราชทานความช่วยเหลือแก่ราษฎร ผู้ประสบอุทกภัยในปี พ.ศ. 2518 และ ทรงเห็นว่าพื้นที่ดังกล่าวมีดินที่เหมาะสม แก่การปั้นตุ๊กตาชาววัง จึงทรงพระกรุณา โปรดเกล้าฯ ให้ตั้งโครงการตุ๊กตาชาววังขึ้น จนถึงวันนี้ ชาวบางเสด็จได้สานต่อโครงการ จนทำให้ตุ๊กตาจากดินเหนียวของไทยเป็นที่ชื่นชอบไปทั่วโลก โดยศูนย์ตุ๊กตาชาววัง



บ้านบางเสด็จ จะมีการสาธิตการปั้นตุ๊กตาชาววัง ประดิษฐานกรรมดินเหนียวอันสวยงาม แสดงให้เห็นวิถีชีวิตความเป็นอยู่ของผู้คน และวัฒนธรรมประเพณีไทยต่าง ๆ เช่น การละเล่นของเด็ก ไทย วงมโหรีปี่พาทย์ ชุดท่วงท่าฤาษีดัดตน หรือรูปผลไม้ ซึ่งล้วนแต่สวยงามน่ารักอย่างยิ่ง 🏡

เปิดทุกวัน ตั้งแต่เวลา 09.00-16.00 น.  
โทร. 094 494 0538  
FB : ศูนย์ตุ๊กตาชาววังบ้านบางเสด็จ



## หมู่บ้านทำกลอง

ขึ้นชื่อว่าเป็นหมู่บ้านผลิตกลองที่มีชื่อเสียงและดีที่สุดในประเทศไทย โดยชาวบ้านนิยมทำเป็นอาชีพเสริม หลังฤดูเก็บเกี่ยวนับตั้งแต่ปี พ.ศ. 2470 กลองของที่นี่ทำจากไม้ฉำฉา เพราะเป็นไม้เนื้ออ่อนที่ สามารถขุดเนื้อไม้ได้ง่ายและอีกหนึ่งวัตถุดิบสำคัญ คือหนังวัว ที่ต้องเตรียมไว้สำหรับซึ่งทำหน้าที่กลอง การมาเยี่ยมชมหมู่บ้านทำกลองแห่งนี้ นักท่องเที่ยวและผู้สนใจ สามารถเข้าชม

กรรมวิธีการทำกลอง ตั้งแต่เริ่มกลึงท่อนไม้ไปจนถึงขั้นตอนการขึ้นกลอง การฝังหมุดสำหรับกลองที่มีตั้งแต่ขนาดเล็กถึงใหญ่ เช่น กลองทัด กลองสั้น กลองยาว กลองรำวง และกลองเพลที่ใช้ในวัด จนกระทั่งกลองขนาดเล็กจิ๋วสำหรับเป็นของที่ระลึก และยังสามารถซื้อกลับบ้านได้อีกด้วย นอกจากนี้ ที่หมู่บ้านทำกลอง ยังมีกลองยาวที่ยาวที่สุดในโลกกว่าได้ โดยมี

ขนาดหน้ากลองกว้าง 36 นิ้ว 92 เซนติเมตร ยาว 7.6 เมตร ทำจากไม้จามจूरีต่อกัน 6 ท่อน กลองใบนี้ถือเป็นเอกลักษณ์ของหมู่บ้านทำกลองที่บ่งบอกว่าคุณมาถึงถิ่นทำกลองของจังหวัดอ่างทองแล้ว กลองใบนี้ตั้งเด่นตระหง่านอยู่หน้าบ้านของ กำนันหงส์ฟ้า หดย้อย ผู้สร้างกลองขึ้นมาเมื่อปีพ.ศ. 2537 และใช้เวลาสร้างราว 1 ปี แม้ปัจจุบันหมู่บ้านทำกลองจะมีไม่มาก

ในประเทศไทย แต่ที่หมู่บ้านแห่งนี้ ยังคงอนุรักษ์การผลิตกลองแบบไทยมาอย่างต่อเนื่องยาวนาน ควรค่าแก่การแวะเวียนไปเยี่ยมชมเยียน และศึกษาถึงภูมิปัญญาไทยที่นับวันจะหาชมได้ยากยิ่ง

สอบถามเพิ่มเติม โทร 0-3566-1875





เครดิตภาพ : HALAL KUB

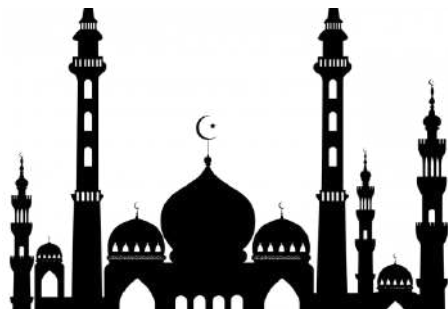


## มัสยิดอัลยฺสุรอสามัคคี

มัสยิดอัลยฺสุรอสามัคคี เป็นตำบลที่มีประวัติศาสตร์มายาวนานตั้งแต่สมัยกรุงศรีอยุธยา โดยประชาชนของบ้านชะไวได้รวม ออกรบช่วยเหลือสมเด็จพระนเรศวรมหาราชในการโจมตีกองทัพพม่า และเจ้าเชียงใหม่ที่ ยกทัพมาจนได้รับชัยชนะ และได้รับพระราชทานนามจากสมเด็จพระนเรศวรว่า บ้านชะไว และถูกเรียกต่อมากลายเป็น ชะไว ในที่สุด บ้านชะไวเป็นตำบลที่มีมุสลิมอาศัยอยู่เป็นจำนวนเกือบ 100% แต่เดิมนั้นมีมัสยิดเพียงแห่งเดียวชื่อมัสยิดนูรุลเราะฮ์อีม ต่อมาประชาชนที่อยู่ทางด้านแถบเหนือของบ้านชะไว เกิดความไม่สะดวกในการประกอบพิธีทางศาสนา เนื่องจากมี

ระยะทางที่ไกลพอสมควร จึงได้รวมตัวกันสร้างอาคารอีกหลังหนึ่งเมื่อประมาณ 60 ปี ที่บ้านมาที่บริเวณริมหน้าเจ้าพระยาหมู่ 1 ต.ชะไว ซึ่งเป็นอาคารไม้ชั้นเดียวเพื่อใช้ประกอบพิธีทางศาสนาและใช้สอนการปฏิบัติศาสนกิจของศาสนาอิสลามขั้นพื้นฐานและต่อมาได้จดทะเบียนเป็นมูลนิธิชื่อว่า มูลนิธิโรงเรียนนูรุลอิสลาม เป็นเวลาเกือบ 30 ปี แต่เนื่องจากอาคารนั้นก่อสร้างอยู่ริมตลิ่งของแม่น้ำเจ้าพระยา จึงเกรงว่าจะเกิดอันตราย เนื่องจากเป็นทางสายน้ำ ช่วงโค้งทำให้หน้าท่วมเซาะตลิ่งเข้ามา และยิ่งมีการอนุญาตให้มีการดูตลิ่งในแม่น้ำ ยิ่งทำให้ไม่ปลอดภัยแก่อาคารถาวร ทำให้ประชาชนมองเห็นว่าอาจจะเกิดอันตรายได้ จึงได้รวมตัวกันซื้อที่ดินอีกผืนหนึ่งที่บริเวณคลองชลประทานและติดกับโรงเรียนบ้านชะไวไว้ในปัจจุบัน เพื่อสร้างอาคารมัสยิดถาวรเป็นอาคารคอนกรีตเสริมเหล็ก 🕌

ที่อยู่: หมู่ที่ 2 ต.ชะไว อ.ไชโย จ.อ่างทอง



## หมู่บ้านจักสาน บ้านตลาดใหม่

เมื่อปี พ.ศ. 2526 ได้รวบรวมชาวบ้านที่จักสานเครื่องมือ เครื่องใช้ ในหมู่บ้านประมาณ 15 คน จัดตั้งเป็นกลุ่มจักสานขึ้นที่หมู่ที่ 2 ต.ตลาดใหม่ เพื่อเป็นการสร้างงานและเสริมสร้างรายได้แก่ครอบครัวและชุมชน อีกทั้งยังส่งเสริมภูมิปัญญาท้องถิ่น โดยเป็นผู้คิดค้น ตัดแปลงรูปแบบของตะกร้าในสมัยโบราณ ให้มีรูปทรงแบบใหม่ที่ทันสมัย เหมาะสมกับการใช้ประโยชน์ในยุคสมัยปัจจุบัน เช่น การจักสาน ตะกร้าหิ้ว ตะกร้าหกลเหล็ยม บั้งน้ำชา โคมไฟของจิว ของโชว์ กระเป๋าหิ้วหลายรูปแบบ เช่น ทรงเม็ดตาล ซึ่งปัจจุบันได้รับความนิยมมาก การผลิตไม่เพียงพอกับการจำหน่ายซึ่งกระเป๋าทรงเม็ดตาล นางสาววรรณ ได้ประดิษฐ์คิดค้นขึ้นมาใหม่เพื่อให้มีลวดลายรูปแบบที่แปลก แตกต่างจากแบบเดิม โดยได้แนวคิดและรูปแบบจากเม็ดตาลสดที่ชาวบ้านนำมาบริโภคว่าสามารถนำมาทำเป็น รูปทรงของกระเป๋าได้ โดยใช้วัสดุไม้ไผ่กับหวาย ต่อมาในช่วงระยะเวลาหนึ่ง

หวายได้ขาดตลาดและมีราคาแพง จึงได้คิดค้นวัสดุที่มีอยู่ในท้องถิ่น คือใบลาน มาจักสานร่วมกับไม้ไผ่ จึงเป็นคนแรกที่คิดทำขึ้นและได้จดสิทธิบัตรเป็นภูมิปัญญาไทย เป็นสินค้าที่มีเอกลักษณ์โดดเด่น มีความคิดริเริ่มสร้างสรรค์เป็นของตนเอง สามารถทำลวดลายต่าง ๆ ได้มากมาย เช่น ลายดอกไม้ สัญลักษณ์ ของหน่วยงานต่าง ๆ แล้วแต่ความต้องการของลูกค้า ซึ่งต้องอาศัยความรู้ ความสามารถ ความชำนาญพิเศษในการแกะลาย 🕌

ที่อยู่: หมู่บ้านจักสาน บ้านตลาดใหม่ หมู่ 2 บ้านตลาดใหม่ อ.วิเศษชัยชาญ จ.อ่างทอง โทร: 081-7705915



## วัดฝาง

วัดฝาง (เป็นวัดเก่าแก่สร้างขึ้นในสมัยสมเด็จพระเจ้าอู่ทอง หรือ ขุนหลวงหาวัด เมื่อประมาณปี พ.ศ. 2300 เมื่อคราวทรงผนวชเสด็จมาพักตำหนักคำหยาด อ.โพธิ์ทอง โดยยังพบร่องรอยของตำหนักเก่าที่อยู่ในวัดฝาง รวมไปถึงโบสถ์มหาอุตม์ กว้าง 6 เมตร ยาว 7.5 เมตร ที่ประดับด้วยถ้วยชามสังคโลก แต่ไม่มีชื่อฟ้าโประกา ซึ่งภายในมีพระศรีอริยมุตไตรย อายุราว 200-300 ปี เป็นพระพุทธรูปเนื้อทองสำริด รวมทั้ง หม้อ ไห สมัยเก่า ที่ขุดพบเจอบริเวณวัด และโบสถ์แกะสลักหินทรายร่วมสมัยขอมรัตนโกสินทร์ ทรงเรือสำเภานี้ ซึ่งเป็นโบสถ์แกะสลักหินทรายแห่งเดียวและแห่งแรกใน จ.อ่างทอง มีขนาดกว้าง

8 เมตร ยาว 12 เมตร รวมระยะเวลาก่อสร้างนานประมาณ 24 ปี โดยเริ่มก่อสร้างเมื่อปี พ.ศ. 2536 โดยพระครูธรรมรัต อริยวิโส เพื่อสืบสานดำรงในพระพุทธศาสนา นอกจากนี้ยังมีต้นตะเคียน อายุ 1,000 ปี ต้นโพธิ์เป็นรูปคล้ายช้าง พร้อมต้นฝาง ซึ่งเป็นชื่อเดียวกับวัด รวมถึงหอสวดมนต์ที่สร้างด้วยไม้สักทั้งหลัง พร้อมให้นักท่องเที่ยวได้ชมความสวยงามและตำนานความเป็นมา พร้อมการเรียนรู้และปฏิบัติธรรม ต.ไผ่จำศีล อ.วิเศษชัยชาญ จ.อ่างทอง 🏛️

ที่อยู่ หมู่ 7 ต.ไผ่จำศีล อ.วิเศษชัยชาญ จ.อ่างทอง

โทร. 035 - 631535 เปิด 07:00 - 18:00 น.





❖ เส้นทางแหล่งท่องเที่ยว  
ทางประวัติศาสตร์ ❖





## อนุสาวรีย์ขุนรองปลัดชู

ขุนรองปลัดชู เป็นครูฝึกเพลงอาวุธ อยู่ใน เมืองวิเศษชัยชาญ ชื่อครูดาบชู ผู้ทรง วิทยาคมแก่กล้า ชำนาญดาบสองมือ มีศิษย์มากมายได้รวบรวมศิษย์และชาวเมือง วิเศษชัยชาญจำนวน 400 เข้าเป็นกอง อาหามาตมาอาสาศึกออกติดตามไปกับ กองทัพพระยารัตนาธิเบศร์ แต่ถูกพม่ายก ขึ้นมาตี กองปลัดชูแตกพ่ายเสียชีวิต ทั้งหมด ชาวอ่างทองจึงได้ร่วมกันจัดสร้าง

อนุสาวรีย์ขุนรองปลัดชูขึ้นภายในบริเวณ วัดสี่ร้อยเพื่อเชิดชูวีรกรรม โดยมีพิธีเปิด อนุสาวรีย์แห่งนี้เมื่อวันที่ 21 พฤศจิกายน พ.ศ. 2553 🏛️

ที่อยู่ หมู่ 4 ต.สี่ร้อย อ.วิเศษชัยชาญ จ.อ่างทอง 14110  
เปิด 07:00 - 18:00 น.



## อนุสรณ์สถานวีรชนคนสี่บัวทอง

“อนุสรณ์สถานวีรชนคนสี่บัวทอง” สร้างขึ้นเพื่อเป็นการเชิดชูวีรกรรมของวีรชน คนกล้าบ้านสี่บัวทอง คือ นายโชติ นายแท่น นายอิน และนายเมือง ที่ร่วมกับชาวบ้าน บางระจันรบพม่า โดยตั้งอยู่ที่ หมู่ 4 ต.สี่บัวทอง อ.แสวงหา จ.อ่างทอง ซึ่งเป็นที่ตั้งของศาลปู่ปิ่น ที่คนในชุมชนและบริเวณ ใกล้เคียงต่างเคารพและนับถือกันเป็น อย่างมากอีกด้วย

อ.แสวงหาจะมีการจัดงาน “สดุดีวีรชน

คนแสวงหา” จัดขึ้นเพื่อเป็นการ ส่งเสริมการท่องเที่ยวของ อ.แสวงหา และ เพื่อเทิดเกียรติแด่วีรชนผู้กล้าชาวบ้าน สี่บัวทอง อ.แสวงหา คือ นายแท่น นายโชติ นายเมือง และนายอิน 4 วีรชนผู้กล้า ที่ร่วมรบในวีรกรรมชาวบ้านบางระจัน เมื่อครั้ง พ.ศ. 2309 - พ.ศ. 2310 สมัยกรุงศรีอยุธยาที่ผ่านมา โดยจัดงานใน ช่วงประมาณเดือนกุมภาพันธ์ - มีนาคม ซึ่ง จัดเป็นประจำทุกปี 🏛️





## พระบรมราชานุสาวรีย์พระนเรศวรมหาราชและสมเด็จพระเอกาทศรถ

พระบรมรูปสมเด็จพระนเรศวรมหาราช ได้ประกอบพิธีเททองหล่อโดยสมเด็จพระญาณสังวร สมเด็จพระสังฆราช สกลมหาสังฆปริณายก เมื่อวันอาทิตย์ที่ 19 มีนาคม พ.ศ. 2533 ณ บริเวณสถานที่ก่อสร้างศาลหลักเมือง จ.อ่างทอง พระบรมรูปสมเด็จพระเอกาทศรถ ได้ประกอบพิธีเททองหล่อ โดยสมเด็จพระเทพรัตนราชสุดาฯ สยามบรมราชกุมารี เมื่อวันศุกร์ที่ 3 สิงหาคม พ.ศ. 2533 ณ บริเวณพระอุโบสถ วัดท่าสุทธาวาส อ.ป่าโมก จ.อ่างทอง ต่อมาเมื่อวันศุกร์

ที่ 19 สิงหาคม พ.ศ. 2534 นายทวีป ทวีพาณิชย์ ผู้ว่าราชการจ.อ่างทอง ในขณะนั้น ได้เป็นประธานในการจัดสร้างพระบรมราชานุสาวรีย์ และได้อัญเชิญมาประดิษฐานไว้ ณ พระบรมราชานุสาวรีย์ บริเวณหน้ากุฏิอดีตเจ้าอาวาสวัดป่าโมกวรวิหาร เคียงคู่กับพระบรมรูปสมเด็จพระเอกาทศรถ และจัดให้มีพิธีถวายสักการะ สมเด็จพระนเรศวรมหาราช และสมเด็จพระเอกาทศรถ ณ วัดป่าโมกวรวิหาร ในวันที่ 18 มกราคม และ วันที่ 25 เมษายน ของทุกปี 🏛️



## อนุสาวรีย์นายดอก นายทองแก้ว

ประดิษฐานอยู่ที่หน้าโรงเรียนวิเศษชัยชาญวิทยาคม เป็นอนุสรณ์สถานที่ชาววิเศษชัยชาญและชาวอ่างทองร่วมกันสร้างเพื่อรำลึกถึงคุณงามความดีของวีรบุรุษแห่งบ้านโพธิ์ทะเล ชาววิเศษชัยชาญ ปู้ดอกและปู้ทองแก้ว ทั้งสองท่านยอมสละชีวิตอย่างกล้าหาญเพื่อปกป้องแผ่นดินไทยในการสู้รบกับพม่าที่ค่ายบางระจันก่อนที่กรุงศรีอยุธยาจะแตกในปี พ.ศ. 2309 🏛️

ที่ตั้ง หมู่ 2 ซอยปู้ดอก-ปู้ทองแก้ว 16 ต.ไผ่จำศีล อ.วิเศษชัยชาญ จ.อ่างทอง  
เปิด: 06:00 - 18:00 น.





## พระตำหนักคำหยาด

อยู่ในท้องที่ ต.คำหยาด ถัดจากวัดโพธิ์ทองไปทางทิศตะวันตกประมาณ 2 กม. บนถนนสายเดียวกัน ตัวอาคารตั้งโดดเด่นอยู่กลางทุ่งนา ก่อด้วยอิฐถือปูนขนาดกว้าง 10 เมตร ยาว 20 เมตร สภาพปัจจุบันมีเพียงผนัง 4 ด้าน แต่ยังคงเห็นเค้าความสวยงามทางด้านศิลปกรรม เช่น ลวดลายประดับซุ้มจรนำหน้าต่าง ในคราวที่พระบาทสมเด็จพระจุลจอมเกล้าเจ้าอยู่หัวเสด็จประพาสลำน่านมาชมแคว เมื่อ พ.ศ. 2451 ได้เสด็จมายังโบราณสถานแห่งนี้และทรงมีพระราชหัตถเลขาอธิบายไว้ว่าเดิมที่ทรงมีพระราชดำริว่า ขุนหลวงหาวัด

(เจ้าฟ้าอุทุมพร กรมขุนพรพินิต) ทรงผนวชที่วัดโพธิ์ทองแล้วสร้างพระตำหนักแห่งนี้ขึ้นเพื่อจำพรรษา เนื่องจากมีชัยภูมิที่เหมาะสม ครั้นได้ทอดพระเนตรเห็นตัวพระตำหนักสร้างด้วยความประณีตสวยงามแล้วพระราชดำริเดิมก็เปลี่ยนไป ด้วยทรงเห็นว่าไม่น่าที่ขุนหลวงหาวัดจะทรงมีความคิดใหญ่โต สร้างที่ประทับชั่วคราวหรือที่มั่นในการต่อสู้ให้ดูสวยงามเช่นนี้ ดังนั้น จึงทรงสันนิษฐานว่า พระตำหนักนี้คงจะสร้างขึ้นตั้งแต่รัชสมัยสมเด็จพระเจ้าบรมโกศเพื่อเป็นที่ประทับแรมเนื่องจากมีพระราชนิยมเสด็จประพาสเมืองแถบนี้อยู่เสมอ

เช่นเดียวกับที่พระเจ้าปราสาททองทรงสร้างที่ประทับไว้ที่บางปะอิน ขณะที่กรมขุนพรพินิตผนวชอยู่ที่วัดราชประดิษฐ์ ได้ทรงนำข้าราชการบริพารกับพระภิกษุที่จงรักภักดีต่อพระองค์ ออกจากพระนครศรีอยุธยา มาจำพรรษาที่ วัดโพธิ์ทอง และประทับอยู่ที่พระตำหนักคำหยาดนี้เพื่อไปสมทบกับชาวบ้านบางระจัน ปัจจุบันกรมศิลปากรได้บูรณะ และขึ้นทะเบียนพระตำหนักคำหยาดเป็นโบราณสถานไว้แล้ว

พระตำหนักคำหยาด ในอดีตสันนิษฐานกันว่าปลุกสร้างขึ้นตั้งแต่รัชสมัยสมเด็จพระเจ้าบรมโกศเพื่อใช้เป็นที่พักแรม เนื่องจากมีพระราชนิยมเสด็จประพาสเมืองแถบนี้ และในขณะเดียวกัน

กรมขุนพรพินิต (ขุนหลวงหาวัด หรือเจ้าฟ้าอุทุมพร) เคยผนวชอยู่ที่วัดราชประดิษฐ์ ได้ทรงนำข้าราชการบริพารกับพระภิกษุที่จงรักภักดี เสด็จลงเรือพระที่นั่ง ออกจากพระนครศรีอยุธยา มาจำพรรษาที่วัดโพธิ์ทองคำหยาด และประทับอยู่ที่พระตำหนักคำหยาดนี้เพื่อไปสมทบกับชาวบ้านบางระจัน 🏰

*ที่อยู่ : พระตำหนักคำหยาด  
ต.คำหยาด อ.โพธิ์ทอง จ.อ่างทอง  
เปิดให้เข้าชม : 09.00-17.00 น.*



## วัดสังกระต่าย

วัดสังกระต่ายเป็นวัดร้างที่เหลือแต่โบสถ์ โบราณมีอายุหลายร้อยปี ปัจจุบันไม่มีหลังคา โบสถ์แล้ว แต่ตัวโบสถ์เป็นปูนนั้นไม่พังลงมา เพราะมีต้นโพธิ์ขนาดใหญ่ 4 ต้น ใช้รากยึดตัวโบสถ์จนแน่น โดยเมื่อมองอยู่ห่างๆ จะเห็นเหมือนมีเพียงต้นโพธิ์ แต่พอเข้าไปดูใกล้ๆ ก็พบว่าด้านล่างต้นโพธิ์เป็นโบสถ์โบราณ ที่สร้างเป็นห้องไว้ 3 ห้อง ในห้องแรกจะมี หลวงพ่อแก่น ประดิษฐานเอาไว้ ถัดมาคือ ห้องใหญ่ ที่มี หลวงพ่อวันดี เป็นพระธานองค์ใหญ่ หลวงพ่อศรี และ หลวงพ่อสุข เล็กลงมา

ตัวโบสถ์ของ วัดสังกระต่าย นั้น จะไม่มีหลังคา แต่ถล่มรื้อร่นมากๆ เพราะมีร่มเงาจากต้นโพธิ์ที่คอยปกคลุมนั่นเองค่ะ ส่วนผนังโบสถ์ของวัดนี้ก็อยู่ในสภาพเก่าแก่ทรุดโทรมแตกหักไปแล้ว แต่ที่ยังคงสภาพอยู่ได้ ก็เพราะรากต้นโพธิ์ที่ขึ้นอยู่ และยึดผนังโบสถ์ไว้อย่างดี ทำให้ผนังโบสถ์ยังคงสภาพอยู่ได้ 🏛️



ที่ตั้ง : วัดสังกระต่าย ต.ศาลาแดง  
อ.เมืองอ่างทอง จ.อ่างทอง  
เปิดให้เข้าชม : 08.00-17.00 น.



## ศาลหลักเมือง

ศาลหลักเมืองของจังหวัดอ่างทองอยู่ตรงข้ามกับศาลากลางจังหวัด เป็นอาคารจตุรมุข ตัวศาลสูงจากพื้นประมาณ 1.5 เมตร ศาลหลักเมือง จ.อ่างทอง เป็นศาลหลักเมืองแห่งที่ 2 ที่มีการเขียนภาพจิตรกรรมฝาผนังทั้ง 4 ด้าน (ศาลหลักเมืองแห่งแรก

ที่มีภาพจิตรกรรมฝาผนังคือ ศาลหลักเมืองกรุงเทพฯ) ภายในศาลมีภาพจิตรกรรมฝาผนังลายพุ่มข้าวบิณฑ์ก้านแย่งสวยงามมาก ศาลหลักเมืองอ่างทอง เป็นสถานที่ศักดิ์สิทธิ์สวยงามสมกับเป็นหลักชัย และหลักใจของประชาชนชาวอ่างทองอย่างยิ่ง



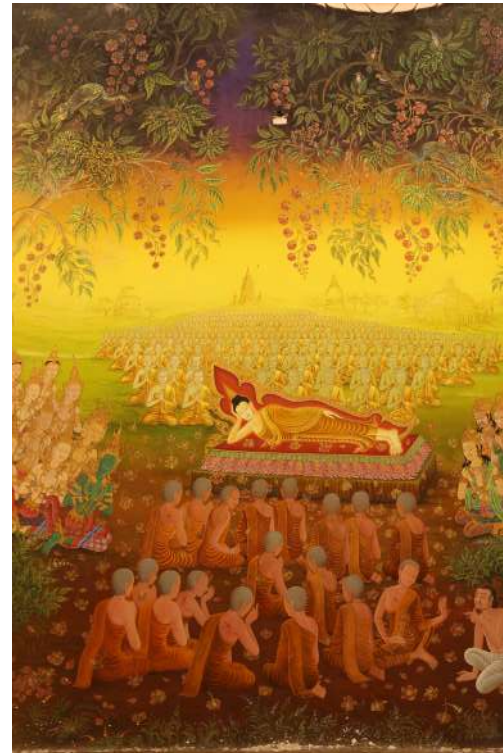


## วัดชัยมงคล

สร้างราวปี พ.ศ. 2400 ปลายสมัยรัชกาลที่ 4 เหตุที่ชื่อว่า วัดชัยมงคล เนื่องจากเป็นจุดแพ้ชนะในการแข่งขันเรือเหนือวัดขึ้นมาไปเป็นวัดสนามชัย ซึ่งเป็นจุดเริ่มต้นการแข่งขันภายในโบสถ์มีภาพจิตรกรรมเขียนขึ้นใหม่ในปัจจุบันโดยนำศิลปะสมัยใหม่มาผสมผสาน

วัดชัยมงคล สร้างราวปี พ.ศ. 2400 หรือปลายสมัยพระบาทสมเด็จพระจอมเกล้าเจ้าอยู่หัว (รัชกาลที่ 4) ได้รับพระราชทานวิสุงคามสีมา เมื่อวันที่ 3 กันยายน พ.ศ. 2525 ภายในโบสถ์มีภาพจิตรกรรมที่เขียนขึ้นอย่างทันสมัย โดยนำเอาศิลปะสมัยใหม่มาผสมผสาน เช่น การใช้สีสะท้อนแสง การเขียนแบบเหมือนจริง การให้นำหน้าสีอ่อนและเข้ม บนผนังเหนือหน้าต่างเขียนภาพเทพชุมนุมเพียงแถวเดียว ในขณะที่

ผนังตรงข้ามองค์พระประธาน เขียนภาพพระพุทธเจ้าประทับนั่งบนพุทธบัลลังก์แทนภาพมารผจญ นอกจากนี้ ที่ศาลาการเปรียญของวัดชัยมงคลนั้น ทางพระครูวิเศษชัยวัฒน์ เจ้าอาวาส ได้สร้างศาลาการเปรียญที่สูง 3 ชั้น พร้อมติดตั้งลิฟต์เพื่ออำนวยความสะดวกในการขึ้นลงมานานหลายปี บริเวณชั้นล่างใช้ประกอบพิธีทางศาสนา ส่วนชั้น 2 ใช้ฝึกปฏิบัติกรรมฐาน พร้อมห้องรับรองสำหรับพระและญาติโยมผู้มาปฏิบัติธรรม ชั้นบนสุดใช้สำหรับประชุมคณะสงฆ์ ประดับประดาไปด้วยภาพจิตรกรรมที่สวยงามน่าประทับใจ การเดินทางจากทางหลวงสายเอเชียหมายเลข 32 เลี้ยวซ้ายเข้าเมืองอ่างทอง ถึงตลาดเมืองอ่างทอง วัดชัยมงคลตั้งอยู่ที่ถนนเทศบาล 10





## พระธาตุเจดีย์ศรีโพธิ์ทอง วัดท่าอิฐ

พระเจดีย์มีความกว้าง 40 เมตร สูง 73 เมตร รูปแบบศิลปะลังกา-อยุธยา และรัตนโกสินทร์ ลักษณะเจดีย์ทรงแปดเหลี่ยม มีองค์ระฆังและปล้องไฉน 32 ปล้อง เพื่อทดแทนเจดีย์หลังเดิม ซึ่งตั้งอยู่บริเวณด้านหน้าอุโบสถที่ผู้ฟังไปตามกาลเวลาและเพื่อบรรจุพระบรมสารีริกธาตุส่วนพระศอกของสมเด็จพระสัมมาสัมพุทธเจ้าและพระพุทธรูปปางต่าง ๆ ประดิษฐานในพระเจดีย์เป็นสมบัติของศาสนาและเพื่อระลึกถึงพระคุณของพระองค์ที่สั่งสอนสัตว์โลกจนเพียบพร้อมไปด้วยศีล สมาธิ ปัญญา ผู้ปฏิบัติยิ่ง ๆ ขึ้นไปจนสามารถบรรลุคุณธรรมตามความสามารถของแต่ละบุคคล 🏛️

ที่อยู่ : บ้านท่าอิฐ ต.บางพลับ อ.โพธิ์ทอง จ.อ่างทอง  
โทร. 081 - 2919856 เปิด 08:00 - 18:00 น.



❖ เส้นทางแหล่งท่องเที่ยว  
ตามรอยความศรัทธา ❖







หลวงพ่อบุญอินทอัครศีลสิทธิ์ ท้าวทิศเครื่องจักสาน  
โบราณสถานตึกคำหยาด ปลายดินดาษหน้าวัดช้อย  
เจดีย์สูงลอยวัดจุฬามณี

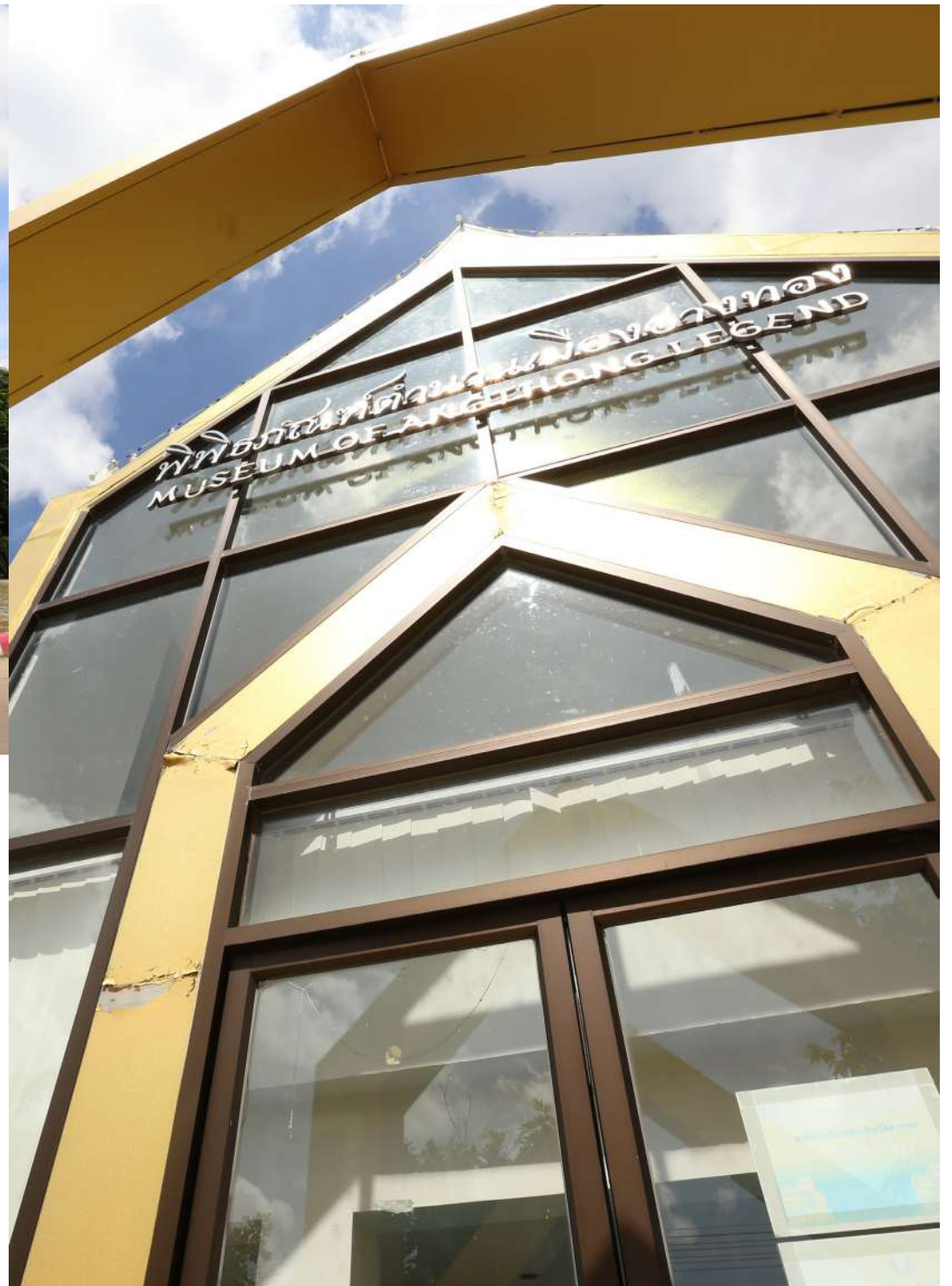
## วัดขุนอินทประมูล

สร้างในสมัยสุโขทัย เป็นที่ประดิษฐานพระพุทธรูป  
ไสยาสน์ที่ใหญ่เป็นอันดับ 2 ของประเทศไทย มีความยาว 50 เมตร มีชื่อว่า "พระศรีเมืองทอง" เดิม  
พระพุทธรูปไสยาสน์ประดิษฐานอยู่ในวิหาร แต่ต่อมา  
หักพังหมดเหลือแต่เสาจึงมองดูคล้ายประดิษฐานบน  
โคกดิน ชาวบ้านจึงเรียกว่า โคกพระนอน เมื่อเสีย  
กรุงครั้งที่ 1 วัดนี้ถูกไฟเผาและกลายเป็นวัดร้างกว่า  
100 ปี ต่อมาสมัยพระเจ้าบรมโกศได้มีการบูรณะ  
ปฏิสังขรณ์และมีการบูรณะอีกครั้งในสมัยรัชกาล  
ที่ 5 ปัจจุบันองค์พระพุทธรูปไสยาสน์อยู่กลางแจ้ง ทาง  
ลานด้านตะวันตกถัดจากถนนเป็นอาคารโบราณ  
ตั้งอยู่บนเนินสูง บนเนินมีซากวิหารที่เหลือแต่  
ผนังก่ออิฐและเจดีย์เล็ก ๆ 2 องค์ ตรงหน้า  
พระนอนมีรูปปั้นของชายคนหนึ่ง เล่ากันว่าเป็นรูปปั้น  
ของขุนอินทประมูล นายอากรที่ยักยอกเงินหลวงนำไป  
สร้างวัด ครั้นพอทราบถึงพระมหากษัตริย์ทรงสอบสวน  
ขุนอินทประมูลไม่ยอมพุดอะไร จึงถูกลงโทษโดน  
เมียนจนตาย วัดนี้จึงได้ชื่อว่า "วัดขุนอินทประมูล"



ที่อยู่ หมู่ 3 ต.อินทประมูล  
อ.โพธิ์ทอง จ.อ่างทอง  
โทร. 086 - 9815615  
เปิด 08:00 - 17:00 น.





## พิพิธภัณฑ์ตำนานเมืองอ่างทอง

พิพิธภัณฑ์ตำนานเมืองอ่างทอง (MUSEUM OF ANGTHONG LEGEND) ตั้งอยู่ ณ อาคารสำนักงานองค์การบริหารส่วนจังหวัด (หลังเดิม) เป็นสถานที่จัดแสดงเรื่องราวของเมืองอ่างทองในด้านต่างๆ โดยผ่านระบบมัลติมีเดียที่ทันสมัยจัดแสดงเป็น 9 ห้อง ได้แก่ ตำนานเมืองอ่างทอง เรื่อง รอยยุคสมัย พระบารมีปกเกล้าชาวไทย เกียรติเกริกไกรคุณค่าคน วีรชนไทยใจกล้า ภูมิปัญญาผลิตผล คุณค่าเมืองเรื่องสกล

เปี่ยมมกมลรักษ์อ่างทอง แผ่นดินทอง เอกลักษณ์ไทย และจำหน่ายสินค้าชุมชนของจังหวัดอ่างทอง



สอบถามข้อมูล พิพิธภัณฑ์ตำนานเมืองอ่างทอง โทร.035-613-464  
เปิดให้บริการ อังคาร-อาทิตย์ 8.30-16.30  
เว้นวันหยุดนักขัตฤกษ์



## วัดไชโยวรวิหาร

วัดไชโยวรวิหารหรือวัดเกษไชโย (หรือชื่อที่ปรากฏในพื้นที่คือ วัดเกษไชโย) เดิมทีเป็นวัดราษฎร์ ที่สร้างมาตั้งแต่สมัยกรุงศรีอยุธยา แต่ไม่พบประวัติแน่ชัดว่าใครเป็นผู้สร้าง จนเมื่อคราวที่สมเด็จพระพุฒาจารย์ (โต พรหมรังสี) แห่งวัดระฆังโฆสิตาราม (ซึ่งขณะนั้นท่านยังดำรงสมณศักดิ์พระเทพกวี) ได้มาสร้างพระพุทธรูปองค์ใหญ่ขึ้นที่วัดแห่งนี้ในสมัยรัชกาลที่ 4 หรือประมาณปี พ.ศ. 2400 - พ.ศ. 2405 จึงทำให้วัดไชโยวรวิหารกลายเป็นที่รู้จัก และมีชื่อเสียงนับจากนั้น โดย “พระมหาพุทธรพิมพ์” หรือ “หลวงพ่โต” เป็นพระพุทธรูปศักดิ์สิทธิ์ ที่ชาวอ่างทองและจังหวัดใกล้เคียงให้ความเลื่อมใสศรัทธาเป็นอย่างมาก ประดิษฐานในวิหารวัดไชโยวรวิหาร มีพุทธลักษณะเป็นศิลปะรัตนโกสินทร์ ปางสมาธิ ขัดสมาธิราบ



ขนาดหน้าตัก 8 วา 7 นิ้ว ก่ออิฐถือปูนลงรักปิดทอง และเนื่องจากเป็นพระพุทธรูปที่สร้างขึ้นโดยสมเด็จพระพุฒาจารย์ (โต พรหมรังสี) ซึ่งความศักดิ์สิทธิ์ของหลวงพ่โต ต่างเป็นที่ประจักษ์และกล่าวขานกันดีของชาวอ่างทองว่ากันว่า ผู้ที่ก่อกรรมทำชั่วไว้มากจะไม่สามารถเข้าไปกราบนมัสการหลวงพ่โตได้ เนื่องจากเมื่อเข้าไปใกล้องค์พระจะมองเห็นหลวงพ่โต กำลังจะล้มลงมาทับนั่นเอง 🏠

ที่อยู่: 21 หมู่ 3 ต.ไชโย อ.ไชโย จ.อ่างทอง  
โทร.035 - 647276 เปิด : 07:00 - 17:00 น.



## วัดป่าโมกวรวิหาร

เป็นที่ประดิษฐานพระพุทธรูปไสยาสน์ที่งดงามมากองค์หนึ่งของประเทศไทย องค์พระนี้สันนิษฐานว่า สร้างในสมัยสุโขทัยมีประวัติความเป็นมาที่น่าสนใจ เล่าขานกันว่า ได้ลอยน้ำมาจมอยู่หน้าวัด ชาวบ้านได้บวงสรวงแล้วชักลากขึ้นมาไว้ที่ริมฝั่งแม่น้ำ ในพระราชพงศาวดารกล่าวว่ามีสมเด็จพระนเรศวรมหาราช ก่อนจะยกทัพไปรบกับพระมหาอุปราชาได้ เสด็จมาชุมนุมพลและถวายสักการะบูชาพระพุทธรูปองค์นี้ ในปีพ.ศ. 2269 สมเด็จพระเจ้าอยู่หัวท้ายสระได้ เสด็จมาควบคุมการชลองค์พระให้พ้นจากกระแสน้ำเซาะตลิ่งพัง ไปยังวิหารใหม่ที่วัดตลาด ห่างจากฝั่ง แม่น้ำ 168 เมตรแล้ว โปรดให้รวมทั้งสองวัดเป็นวัดเดียวกัน พระราชทานนามว่า วัดป่าโมก เพราะบริเวณ นั้นมีต้นโมกมากมาย

ที่อยู่ : 1 หมู่ 4 ต.ป่าโมก อ.ป่าโมก จ.อ่างทอง โทร.035 - 661286 🏠  
เปิด : 06:00 - 18:00 น.





## มหาวิหาร หลวงพ่อสด วัดจันทรังษี

มีประวัติที่เล่าสืบต่อมาว่า สามเณรสงัด สะอาดเอี่ยม ได้ติดตามปรณินับดี หลวงตาทัยซึ่งพำนักอยู่ในป่าช้าวัดจันทรังษี หลวงตาได้บอกกับสามเณรว่าวัดจันทรังษีมี ช้างใหญ่อยู่เชือกหนึ่งเป็นช้างที่สวยงามมาก ชื่อว่าช้างมงคล และต่อไปวัดจันทรังษีนี้ จะเจริญรุ่งเรือง ในปัจจุบันวัดจันทรังษีมีความเจริญสมกับคำพูดของหลวงตาทัย ภายใน ประดิษฐานรูปหล่อหลวงพ่อสด วัดปากน้ำ (หลวงพ่อสด จันทสโร) หล่อด้วยโลหะ องค์ใหญ่ที่สุดในโลก มีขนาดหน้าตักกว้าง 6 เมตร 9 นิ้ว สูง 9 เมตร 9 นิ้ว 🎁

ที่อยู่ 309 ต.โพสะ อ.เมืองอ่างทอง  
จ.อ่างทอง 14000 โทร.035 - 611727  
เปิด 08:00 - 17:00 น.



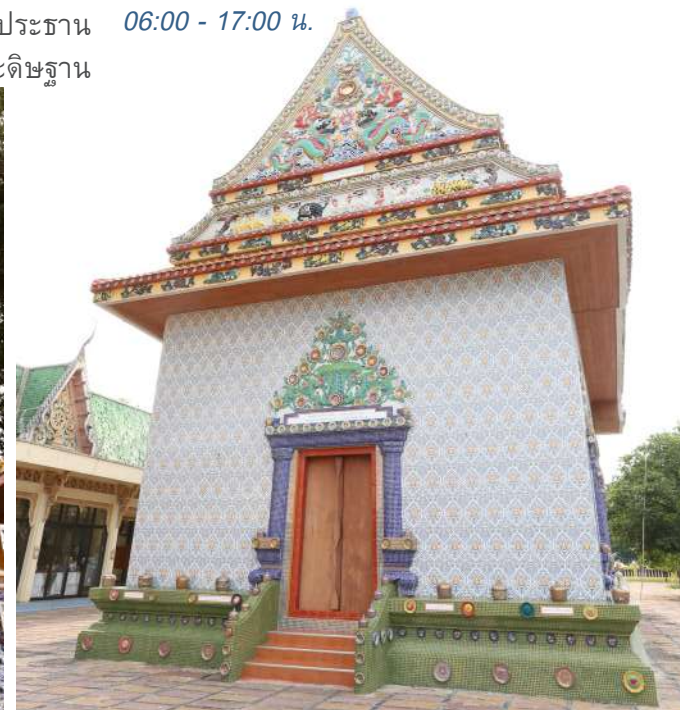


## วัดบ้านพราน

วัดบ้านพราน ตามคำบอกเล่าของหลวงปู่ชัยมงคล แห่งจังหวัดพระนครศรีอยุธยา เล่าให้ฟังว่า ผู้ที่สร้างวัดบ้านพรานชื่อนายพาน นางเงิน สองสามีภรรยา และนายกระปุกทอง ผู้เป็นบุตร ในระหว่างปี พ.ศ. 1862 - พ.ศ. 1870 ช่วงปลายกรุงสุโขทัย หลังจากนั้นวัดนี้ได้ถูกทิ้งร้างไปจนต้นไม้ปกคลุมหนาทึบเป็นเวลา 100 กว่าปี ต่อมาพวกนายพรานได้มาตั้งหมู่บ้านขึ้นในบริเวณดังกล่าว จึงช่วยกันบูรณะวัดขึ้นมาใหม่ มีประวัติเล่าต่อกันมาว่าพระพุทธรูปศิลาแลงชื่อหลวงพ่อกุโธทองที่ประดิษฐานอยู่ในพระวิหารนั้น พ่อขุนศรีอินทราทิตย์เป็นผู้สร้างที่เมืองสุโขทัย แล้วถอดเป็นชิ้นมาประกอบที่วัดบ้านพราน เพื่อให้เป็นพระประธาน แต่ผู้สร้างวัดต้องการสร้างพระประธานขึ้นเอง จึงได้สร้างวิหารเพื่อประดิษฐาน

พระพุทธรูปชาวบ้านเรียกว่า หลวงพ่อกุโธทอง คุโธทองหมายถึง จีวร สังฆาฏิ สบงของหลวงพ่อกุโธทอง เล่ากันต่อ ๆ มาว่าเมื่อถึงวันดีคืนดี เวลาเที่ยงคืน คุโธทองจะลุกเป็นไฟสว่าง โชติช่วง บอกนิมิตอันดีต่อผู้พบเห็น เชื่อกันว่ามีความศักดิ์สิทธิ์สามารถคุ้มภัยแก่ผู้ไปสักการบูชา ทางวัดมีการจัดงานนมัสการหลวงพ่อกุโธทองเป็นประจำทุกปี ซึ่งกิจกรรมนี้เป็นกิจกรรมที่ดึงดูดความสนใจให้นักท่องเที่ยวต่างถิ่นมาเที่ยวชมอย่างมาก และมีชื่อเสียงมายาวนาน 🏪

ที่อยู่ 95 หมู่ 1 ต.ศรีพราน อ.แสวงหา  
จ.อ่างทอง 14150  
โทร.035 - 870273, 035 - 536189  
06:00 - 17:00 น.















## วัดโล่ห์สุทธาวาส

วัดโล่ห์สุทธาวาส สร้างขึ้นเป็นวัดนับตั้งแต่ประมาณ พ.ศ. 2410 โดยมีนางโล่ห์เป็นผู้สร้าง ชาวบ้านนิยมเรียก วัดยายโล่ห์ ได้รับพระราชทานวิสุงคามสีมาประมาณ พ.ศ. 2427 การบูรณะพัฒนาวัดได้เริ่มมาตั้งแต่สมัยที่พระครูวิบูลวิหารกิจ เป็นเจ้าอาวาส เป็นต้นมา ทำให้มีความเจริญรุ่งเรืองอย่างต่อเนื่อง ภายใต้การปกครองของพระครูปลัดไพฑูรย์ กนฺตธมโม เจ้าอาวาสรูปปัจจุบัน ผู้มีวิสัยทัศน์กว้างไกล โดยได้เล็งเห็นความสำคัญในการพัฒนาวัด พร้อมๆ กับชุมชนและพัฒนาคลควบคู่กัน ดังจะเห็นได้จากโครงการต่างๆ ที่ทางวัดได้ดำเนินการ จนประสบความสำเร็จไปแล้วหลายโครงการ เช่น การเผยแพร่พุทธศาสนาสู่สถาบันการศึกษาและหน่วยราชการต่างๆ การมอบทุนการศึกษา

แก่นักเรียนยากจน ปีละกว่าร้อยทุน การปฏิบัติธรรมกรรมฐานถวายเป็นพระราชกุศลแด่พระบาทสมเด็จพระเจ้าอยู่หัว ในวันที่ 5 ธันวาคมของทุกปี โครงการตู้ยาชุมชน บริการยาสมุนไพรและยาสามัญประจำบ้านฟรี ตลอด 24 ชั่วโมง โครงการสงเคราะห์ผู้ยากไร้ที่เสียชีวิต บริจาคหีบศพ และรับส่งผู้เสียชีวิตจากโรงพยาบาลไปยังวัดที่จะฌาปนกิจ โดยไม่เสียค่าใช้จ่ายใดๆ โครงการสงเคราะห์ศพไร้ญาติ หรือที่ญาติไม่สามารถจัดงานได้ 🏠

ที่อยู่ : วัดโล่ห์สุทธาวาส ต.ตลาดหลวง  
อ.เมือง จ.อ่างทอง โทร. 035 611778  
Official Website : [www.watlo.net](http://www.watlo.net)



## วัดสี่ร้อย

วัดสี่ร้อย เป็นชื่อที่สันนิษฐานว่าตั้งขึ้นเป็นอนุสรณ์ แก่ขุนรอนปลัดชูและชาวบ้านวิเศษชัยชาญ 400 คนที่เสียชีวิตในสงครามระหว่างไทยกับพม่า ที่เมืองกุย ในรัชสมัยสมเด็จพระเจ้าเอกทัศแห่งกรุงศรีอยุธยา พ.ศ. 2302

วัดแห่งนี้มีพระพุทธรูปวัดป่าเลไลยก์ สูง 21 เมตร หน้าตักกว้าง 6 เมตรเศษ นามว่า “หลวงพ่อดโต” หรือเรียกกันอีกชื่อหนึ่งว่า “หลวงพ่อร่องไห้” เมื่อปี พ.ศ. 2530 มีข่าวใหญ่ที่ว่า หลวงพ่อดโตวัดสี่ร้อย มีโลหิตไหลออกมาจากพระนาสิก ข่าวนี้ได้สร้างความสนใจจากคนทั่วไปทำให้



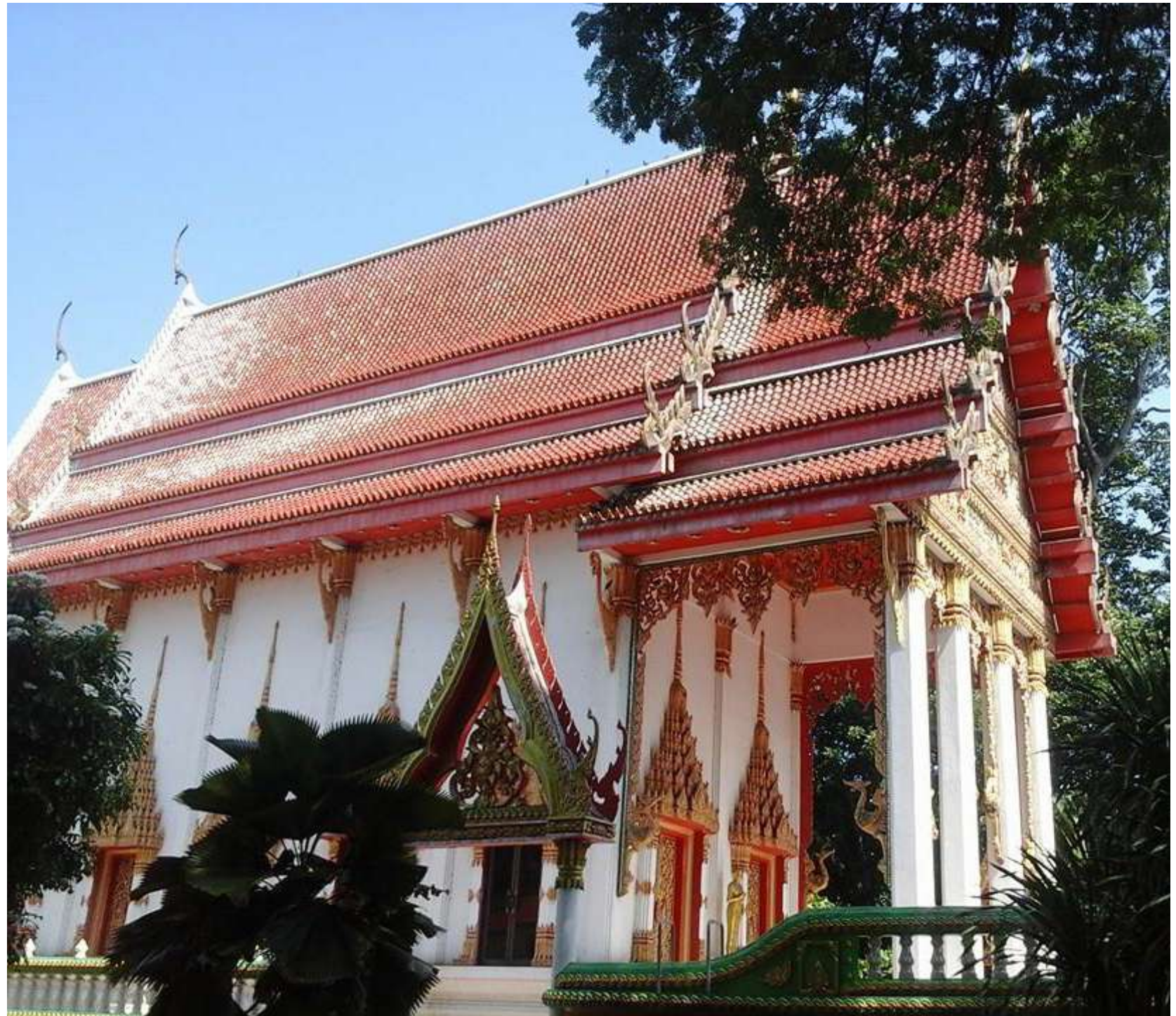
ชาวอ่างทอง และจังหวัดใกล้เคียงต่างหาโอกาสมานมัสการ “หลวงพ่อร่องไห้” นอกจากนี้ภายในอุโบสถวัดนี้เคยมีภาพจิตรกรรมฝาผนังฝีมือช่างอยุธยา ที่มีความงดงามมาก ปัจจุบันภาพลบเลื่อนไปหมดแล้ว 🏛️

ที่อยู่ : 148 3454 ต.สี่ร้อย  
อ.วิเศษชัยชาญ จ.อ่างทอง 14110  
โทร.091 220 3187

## โบราณสถานวัดยาง

วัดยาง ตั้งอยู่ในท้องที่ ต.ห้วยไผ่ อ.แสวงหา จ.อ่างทอง สันนิษฐานว่า สร้างในสมัยอยุธยาตอนปลายยังคงมีซากโบราณสถาน คือ พระอุโบสถ ซึ่งมีฐานโค้ง มีพระพุทธรูปศิลาทราย พระพุทธรูปปูนปั้นที่ชำรุดอยู่จำนวนหนึ่งและใบเสมาหิน ทางทิศใต้ของวัด ประมาณครึ่งกิโลเมตรมีเนินดินซึ่งเคยพบพระเครื่องจำนวนมาก จากการที่อยู่ไม่ไกลจากบ้านบางระจันมากนัก และพระอาจารย์ธรรมโชติเคยมาบวชที่วัดนี้จึงสันนิษฐานว่า บริเวณนี้คงเป็นสถานที่ชthonสมบัติของมีค่าของคนไทยในสมัยนั้นด้วย ทางวัดมีการจัดงานนมัสการหลวงพ่อบุญและพระอาจารย์ธรรมโชติเป็นประจำทุกปี ซึ่งกิจกรรมนี้เป็นกิจกรรมที่ดึงดูดความสนใจให้นักท่องเที่ยวต่างถิ่นมาเที่ยวชมอย่างมาก และมีชื่อเสียงมายาวนาน ติดๆอยู่กับวัดโพธิ์เก้าต้นและค่ายบางระจัน พื้นที่แห่งนี้จึงเต็มไปด้วย ดวงวิญญาณและ อัฐิ ของเหล่าวีรชน ชาวบ้าน ตลอดจนเหล่าไพร่พลพม่า ที่ล้มตายจากการปกป้องของชาวบ้านบางระจัน จึงจัดเป็นว่าพื้นดินแห่งนี้คงความศักดิ์สิทธิ์อย่างมาก 🏛️

ที่อยู่: หมู่ 4 บ้านห้วยไผ่ ต.ห้วยไผ่ อ.แสวงหา จ.อ่างทอง 14150





## วัดนางไฉรัทมการาม

วัดนางไฉรัทมการามเป็นวัดประจำต.ศาลเจ้าโรงทอง จุดเด่นอยู่ที่หอบูรพาจารย์ ซึ่งเป็นสถานที่อันเป็นที่รวมแห่งความเป็นสิริมงคล ทั้งของที่วัดนางไฉและวัดต่างๆ ใน จ.อ่างทอง หอบูรพาจารย์นี้ ดั้งเดิมเป็นกุฏิหลังเก่าทรงปั้นหย่า ซึ่งหลวงพ่อนุ่ม และหลวงพ่อชม อดีตเจ้าอาวาส องค์สำคัญของวัดนางไฉท่านใช้จำพรรษามาหลายสิบปี เมื่อกาลเวลาผ่านไป สิ่งของต่างๆ ก็ทรุดโทรมจนกุฏิหลังเก่าที่ครูบาอาจารย์ท่านเคยจำพรรษาไม่สามารถจะบูรณะซ่อมแซมได้ ทางท่านเจ้าอาวาสคือพระมหาวิระ วิริญาโณ จึงได้คิดสร้างหอบูรพาจารย์ขึ้น เพื่อเชิดชูบารมีหลวงพ่อนุ่ม รัทมมาราโม และหลวงพ่อชม รัทมธีโร 🏛️



ที่อยู่ ซอย วัดนางไฉ ต.ศาลเจ้าโรงทอง อ.วิเศษชัยชาญ จ.อ่างทอง 14110



## วัดต้นสน

วัดต้นสน สันนิษฐานว่าสร้างขึ้นในสมัยกรุงศรีอยุธยาตอนปลาย ประมาณปี พ.ศ. 2310 แต่ไม่มีการจดบันทึกประวัติเป็นหลักฐานแน่ชัด จึงเล่าสืบต่อกันมาว่า วัดชำรุดทรุดโทรมมากเกือบจะกลายเป็นวัดร้าง ต่อมาในปี พ.ศ. 2488 พระราชสุวรรณโมลี อดีตเจ้าคณะจังหวัดอ่างทอง ได้บูรณะก่อสร้างเสนาสนะต่าง ๆ ขึ้นและขยายอาณาเขตให้กว้างขวาง พระราชสุวรรณโมลี ได้เริ่มสร้างพระพุทธรูปองค์ใหญ่นามว่า “สมเด็จพระพุทธนวลโลกูตร รัชมมบดีศรีเมืองทอง” หรือ “สมเด็จพระศรีเมืองทอง” พระพุทธ

รูปศักดิ์สิทธิ์ที่พุทธศาสนิกชนอ่างทองและใกล้เคียงเคารพนับถือมาก มีพุทธศิลป์สวยงามเป็นที่ประทับใจแก่ผู้พบเห็นเป็นอย่างยิ่ง หล่อด้วยทองเหลืองหน้าตักกว้าง 6 วา 3 ศอก 9 นิ้ว สูง 9 วา 2 ศอก 19 นิ้ว ปิดทองคำแท้ทั้งองค์ พระบาทสมเด็จพระเจ้าอยู่หัวทรงพระกรุณาโปรดเกล้าฯ ให้สมเด็จพระเทพรัตนราชสุดาฯ สยามบรมราชกุมารี เสด็จแทนพระองค์ในการประกอบพิธีสมพระเกตุสมเด็จพระศรีเมืองทอง เมื่อวันที่ 7 มีนาคม พ.ศ. 2528 นอกจากนี้ ยังมีโบสถ์ศิลปะอยุธยา ประดิษฐานหลวงพ่อดำพระพุทธรูปศิลปะสมัยอยุธยาอายุกว่าร้อยปี วิหารพระพุทธรชินราช ประดิษฐาน

พระพุทธรชินราช (จำลอง) และมีสมเด็จพระศรีเมืองทองเงิน พระพุทธรูปปางมารวิชัยองค์ใหญ่ ประดิษฐานอยู่กลางแจ้งเด่นเป็นสง่าอยู่บริเวณประตูทางเข้าวัด ให้พระพุทธรศาสนิกชนได้แวะสักการะเพื่อความเป็นสิริมงคล วัดต้นสน ตั้งอยู่ที่ตำบลบางแก้ว ริมแม่น้ำเจ้าพระยาฝั่งตะวันตก อยู่ในเขตเทศบาลเมืองอ่างทอง ตรงข้ามกับวิทยาลัยเทคนิคอ่างทอง 🏯

ที่อยู่ ถนนเทศบาล 2 ต.ตลาดหลวง อ.เมืองอ่างทอง จ.อ่างทอง โทร. 035 - 611198, 035 - 535789 เปิด 07:00 - 17:00 น.

❖ เส้นทางแหล่งท่องเที่ยว  
เพื่อนันทนาการ ❖







## บ้านหุ่นเหล็ก

บ้านหุ่นเหล็ก เกิดจากความคิดสร้างสรรค์ของนายไพโรจน์ วัฒนอมวงษ์ ที่นำอะไหล่เก่าเหลือใช้จากเครื่องยนต์ต่างๆ มาสร้างเป็นหุ่นต่างๆ นำมาเชื่อมประกอบกันในรูปแบบต่างๆรวมทั้งหุ่นยนต์ที่โด่งดังจากภาพยนตร์หลายๆ เรื่อง พวกทรานส์ฟอร์มเมอร์ส สตาร์วอร์ เอเลี่ยน ฯลฯ มีตั้งแต่ขนาดใหญ่ 2 - 4 เมตร ไล่มาถึงหุ่นขนาดเล็กเริ่มต้นที่บ้านหุ่นเหล็กเมื่อประมาณ ปี พ.ศ. 2543 เกิดจากความชอบส่วนตัวของ คุณไพโรจน์ วัฒนอมวงษ์ ที่เริ่มต้นทำหุ่นเหล็กด้วยเศษเหล็กเหลือ

ใช้จากเครื่องยนต์เก่า ตอนแรกก็ทำเล่นๆ เป็นงานอดิเรก ทำตั้งโชว์ที่บ้าน จนมีคนสนใจและขอซื้อจึงเริ่มทำเป็นชิ้นงานหุ่นเหล็กขนาดเล็กฝากเพื่อนขายในพัทยา จนได้รับความสนใจมากขึ้น จนกระทั่งปี พ.ศ. 2547 จึงเริ่มทำหุ่นเหล็กแบบเต็มตัว และทำส่งออกต่างประเทศ และทำหุ่นยนต์ตามสั่งของลูกค้าในรูปแบบที่ลูกค้าต้องการ ในปี พ.ศ. 2554 จึงย้ายโรงงานมาตั้งที่จ.อ่างทอง ติดถนนสายเอเชีย ภายในบ้านหุ่นเหล็กมีทั้งส่วนที่จัดแสดง หุ่นเหล็กหลากหลายรูปแบบ



ทั้งแบบที่เป็นหุ่นยนต์ การ์ตูน และสัตว์ต่างๆ หากใครชอบเป็นพิเศษอยากซื้อกลับบ้าน ก็มีเป็นหุ่นตัวเล็กๆ ขายในร้านจำหน่ายของที่ระลึกจากบ้านหุ่นเหล็กด้วย และยังมีส่วนของการผลิตหุ่นเหล็ก ให้ผู้เข้ามาเยี่ยมชม และชื่นชมผลงานที่เป็นฝีมือของคนไทยล้วนๆ 🏠

ที่อยู่ : 41/2 หมู่ 6 ต.ตลาดกรวด อ.เมืองอ่างทอง จ.อ่างทอง  
ค่าเข้าชม : ผู้ใหญ่ 60 บาท เด็ก 30 บาท เวลาเปิด - ปิด : 9.00 - 17.00 น.  
โทร : 081 339 3345



## โครงการพัฒนาพื้นที่แก้มลิงหนองเจ็ดเส้น

โครงการพัฒนาพื้นที่แก้มลิงหนองเจ็ดเส้น เกิดขึ้นจากการที่พื้นที่การเกษตรในเขตอ.ป่าโมก และอ.เมือง จ.อ่างทอง ประสบปัญหาอุทกภัยซ้ำซาก เกษตรกร และส่วนราชการต่างๆ จึงได้หารือร่วมกัน โดยเห็นควรที่จะได้นำแนวพระราชดำริของพระบาทสมเด็จพระเจ้าอยู่หัว เรื่องโครงการ แก้มลิงมาใช้ประโยชน์ จ.อ่างทอง จึงได้เสนอโครงการแก้มลิง

หนองเจ็ดเส้นมายังมูลนิธิชัยพัฒนา เพื่อพิจารณาดำเนินการขุดลอกแหล่งกักเก็บน้ำ โครงการมีพื้นที่รวมประมาณ 300 ไร่ สามารถเก็บกักน้ำไว้ได้ในฤดูฝน และสามารถปล่อยน้ำให้แก่พื้นที่การเกษตรในฤดูแล้งได้ 2,000 ไร่ 🏛️

ที่อยู่ : หมู่ 6 อ.เมืองอ่างทอง จ.อ่างทอง  
เปิด 09:00 - 19:30 น.

เครดิตภาพ : โครงการพัฒนาพื้นที่แก้มลิงหนองเจ็ดเส้น



## ลานกีฬา

สนามกีฬาจ.อ่างทอง อยู่ภายใต้การดูแลขององค์การบริหารส่วน จ.อ่างทอง ภายในมี สนามฟุตบอล สนามฟุตซอล สนามเทนนิส อาคารอเนกประสงค์ (สนามวอลเลย์บอล และสนามบาสเก็ตบอล) และห้องฟิตเนส

เปิดให้บริการภายใต้สถานการณ์การแพร่ระบาดของโรคติดเชื้อไวรัสโคโรนา (COVID-19)

ให้บริการเล่นกีฬาและออกกำลังกายในสนามฟุตบอล สนามฟุตซอล สนามเทนนิส และการออกกำลังกายกลางแจ้ง

สำหรับหน่วยงานต่างๆ ที่ขอใช้บริการสนามกีฬา จ.อ่างทอง มีการตราข้อมัญญัติ องค์การบริหารส่วน จ.อ่างทอง เรียกเก็บค่าบริการ

บริการทุกวัน ตั้งแต่เวลา 16.00 – 19.30 น. ให้บริการประชาชนทั่วไปเล่นกีฬา และออกกำลังกายโดยไม่มีค่าบริการ 🏠





**วาเลนไทน์**



**เพชรน้ำหนึ่ง**



**กาเหว่าลาย**



**เศรษฐีเรือนนอก**



**โปมเขียวน**



**กวัคเงิน**

**กวัคทอง**



**ค้ำจวดำ**



**อัญมณีแดง**



**ว่านพญานกคุ้ม**



**เฟิร์นหางนก**

## หมู่บ้านไม้มงคลบ้านทองเลื่อน

เป็นหมู่บ้านที่ส่งเสริมการปลูกไม้ประดับและไม้มงคล รวมทั้งไม้หายากหลายพันธุ์



ที่อยู่: บ้านทองเลื่อน ต.แสงหา อ.แสงหา จ.อ่างทอง  
14150 โทร.669 7996 1416



## วิสาหกิจชุมชนรำมะสัก

กลุ่มแม่บ้านเกษตรกรรำมะสัก ก่อตั้งขึ้นโดยการนำของ คุณป้าสังัด พรหมเมศ ที่เล็งเห็นปัญหาของสินค้าทางการเกษตรอย่าง ตะไคร้ ผักต่างๆ ที่มีราคาตกต่ำ และบางครั้งถึงกับขายไม่ได้ ป้าสังัดคิดหาทางออกโดยการมองหาสรรพคุณต่างๆ ของสมุนไพร และหาแนวทางเพื่อเพิ่มมูลค่า โดยการแปรรูปสมุนไพร

จนกลายมาเป็นผลิตภัณฑ์จากสมุนไพรได้สำเร็จ และได้มีการรวมกลุ่มกับชาวบ้าน เพื่อปลูกข้าว ตะไคร้ ใพล มะรุม จนมีคนมารับซื้อตลอด เพื่อให้สมาชิกในกลุ่มสร้างรายได้ให้แก่ครอบครัว

ด้วยความที่ป้าสังัด เป็นผู้ที่ชอบคิดไปทำไป จึงทำให้การลงมือนั้นไม่ขาดช่วง และยังมีหน่วยงานที่ช่วยในการสนับสนุน

ด้านเงินทุน ด้านองค์ความรู้เกี่ยวกับการบริหารธุรกิจ รวมถึงเพิ่มช่องทางการตลาด ทำให้เกิดการพัฒนาอย่างต่อเนื่อง มีสมาชิกที่ปลูกสมุนไพร และทำงานในโรงงานราว 300 ครัวเรือน สมุนไพรที่นำมาจำหน่าย ปลูกแบบเกษตรอินทรีย์ ไร้ร่องไถว่าปลอดภัยไร้สารเคมีแน่นอน

กลุ่มแม่บ้านเกษตรกรรำมะสัก ได้ผลิตและแปรรูปสมุนไพรออกจำหน่าย ภายใต้นาม 'พรหมจันทร์' ส่งออกไปจำหน่ายในไทยและทั่วโลก ภายใต้การรับรองมาตรฐาน

ผลิตภัณฑ์ของทุกหน่วยงานกว่า 200 ชนิด ไม่ว่าจะเป็น ชา ยาสมุนไพรสมุนไพร ยาสีฟัน สบู่เหลว สด โลชั่นสมุนไพร สมุนไพรขัดผิว น้ำยาซักผ้า น้ำยาล้างจาน และอื่นๆ อีกมากมาย 🏠

ที่อยู่ : 136 หมู่ 5 ต.รำมะสัก อ.โพธิ์ทอง จ.อ่างทอง โทร. 081 946-2651 (ป้าสังัด) 089 504-6339 (มาลัย) 085 191-1764 (ขวัญเรือน)







# เส้นทางไหว้พระใหญ่...ที่อ่าวทอง



รายชื่อที่พักในจังหวัดอ่างทอง





## ❖ อำเภอเมืองอ่างทอง ❖

### ❖ Sam-Cee Resort : แซมซีรีสอร์ท อ่างทอง

139 หมู่ 1 ต.ป่าจี่ อ.เมืองอ่างทอง จ.อ่างทอง 14000

T.089-6994793, 081-9468566

### ❖ โรงแรมราชพฤกษ์ อพาร์ทเมนท์ อ่างทอง

99/8 หมู่ 3 ต.ศาลาแดง อ.เมืองอ่างทอง จ.อ่างทอง 14000

T.035-614144, 092-9186034

### ❖ โรงแรมบัวหลวงอ่างทอง

15/1 ต.โพสะ อ.เมืองอ่างทอง จ.อ่างทอง 14000

T.035-611116, 035-611800

### ❖ เอ็นเจ รีสอร์ท อ่างทอง

62 หมู่ 3 ต.ป่าจี่ อ.เมืองอ่างทอง จ.อ่างทอง 14000

T.089-8029508, 035-851099

### ❖ โรงแรม ซี.แอล.การ์เด้นอินน์

42 หมู่ 11 ต.บ้านอิฐ อ.เมืองอ่างทอง จ.อ่างทอง 14000

T.035-612664

### ❖ โรงแรมอ่างทอง

62 ต.ตลาดหลวง อ.เมืองอ่างทอง จ.อ่างทอง 14000

T.035-631766

### ❖ บัวหลวงบุทีค รีสอร์ท อ่างทอง

66 ต.โพสะ อ.เมืองอ่างทอง จ.อ่างทอง 14000

T.081-4958884

### ❖ ทอฝันรีสอร์ทอ่างทอง

63 หมู่ 3 ต.ย่านซื่อ อ.เมืองอ่างทอง จ.อ่างทอง 14000

T.096-9973568

### ❖ ริมชลรีสอร์ท

57/3 ต.ศาลาแดง อ.เมืองอ่างทอง จ.อ่างทอง 14000

T.035-851566

### ❖ The Strong Room

47/1 หมู่ 4 ต.ศาลาแดง อ.เมืองอ่างทอง จ.อ่างทอง 14000

T.061- 6713991

### ❖ โรงแรมมาลัยทอง อพาร์ทเมนท์

82/2 หมู่ 4 ต.ศาลาแดง อ.เมืองอ่างทอง จ.อ่างทอง 14000

T.035-610234, 081-8741322

### ❖ สายฝนแมนชั่น (Sayan Mansion)

48/1 ถนนเทศบาล 1 ต.บางแก้ว อ.เมืองอ่างทอง จ.อ่างทอง 14000

T. 082-6472227

### ❖ บ้านน้ำผึ้ง โฮมสเตย์ รีสอร์ท

126/8 หมู่ 4 ต.บ้านอิฐ อ.เมืองอ่างทอง จ.อ่างทอง 14000

T.081-9145799, 089-4549667

### ❖ ล้วนเจริญคอนโด

99/9 หมู่ 10 ต.บ้านอิฐ อ.เมืองอ่างทอง จ.อ่างทอง 14000

T.062-8929939, 035-612636

### ❖ พจนา อพาร์ทเมนท์

ต.โพสะ อ.เมืองอ่างทอง จ.อ่างทอง 14000

T.086-3489974

### ❖ หอพักเทพรักษ์

ต.ป่าจี่ อ.เมืองอ่างทอง จ.อ่างทอง 14000

T.089-2396462, 035-613767

### ❖ โรงแรมชมดาว

50/10 หมู่ 3 ต.โพสะ อ.เมืองอ่างทอง จ.อ่างทอง 14000

T.035-672287

## อำเภอโพธิ์ทอง

### ❖ พलय รีสอร์ท

156 หมู่ 2 ต.บางพลับ อ.โพธิ์ทอง จ.อ่างทอง 14120  
T.089-8076222

### ❖ CenterPlace เซ็นเตอร์เพลส

88/1 หมู่ 4 ต.บางพลับ อ.โพธิ์ทอง จ.อ่างทอง 14120  
T.092-6913355

### ❖ โรงแรมโพธิ์ทองอินน์

171/17 หมู่ 4 ต.อ่างแก้ว อ.โพธิ์ทอง จ.อ่างทอง 14120  
T.035-691139

### ❖ ส.สวนสนรีสอร์ท

2 หมู่ 2 ต.บ่อแร่ อ.โพธิ์ทอง จ.อ่างทอง 14120  
T.081-4923917

### ❖ โรงแรมกันเองรีสอร์ท

ต.อ่างแก้ว อ.โพธิ์ทอง จ.อ่างทอง 14120  
T.035-640880

### ❖ สวีทดรีม รีสอร์ท

ต.อ่างแก้ว อ.โพธิ์ทอง จ.อ่างทอง 14120  
T.063-4044854

### ❖ รำมะสัก รีสอร์ท

187 หมู่ 4 ต.รำมะสัก อ.โพธิ์ทอง จ.อ่างทอง 14120  
T.080-0317095

### ❖ โฮมสเตย์ บางเจ้าฉ่า

77 หมู่ 8 ต.บางเจ้าฉ่า อ.โพธิ์ทอง จ.อ่างทอง 14120  
T.035-692110, 081-2905898

## อำเภอวิเศษชัยชาญ

### ❖ โฮมสเตย์ชมรมเพื่อนเกษตร

27/2 บ้านไผ่จำศีล ต.ไผ่จำศีล อ.วิเศษชัยชาญ จ.อ่างทอง 14110  
T.089-5006015, 081-9216073

### ❖ โอเค รีสอร์ท

59/3 หมู่ 4 ต.ศาลเจ้าโรงทอง อ.วิเศษชัยชาญ จ.อ่างทอง 14110  
T.035-631401

### ❖ โรงแรมปานปรีย์ รีสอร์ท

385 หมู่ 7 ต.ศาลเจ้าโรงทอง อ.วิเศษชัยชาญ จ.อ่างทอง 14110  
T.035-632678, 089-7445384

### ❖ โรงแรมวิเศษอินน์

380 หมู่ 7 ต.ศาลเจ้าโรงทอง อ.วิเศษชัยชาญ จ.อ่างทอง 14110  
T.035-631904

### ❖ โฮมสเตย์คลองขุน

70/2 หมู่ 5 ต.ไผ่จำศีล อ.วิเศษชัยชาญ จ.อ่างทอง 14110  
T.035-631295, 089-2382153

### ❖ สมาย รีสอร์ท

43 หมู่ 8 ต.ไผ่จำศีล อ.วิเศษชัยชาญ จ.อ่างทอง 14110  
T.083-7139405

### ❖ เรือนรับขวัญ

99 หมู่ 9 ต.บางจัก อ.วิเศษชัยชาญ จ.อ่างทอง 14110  
T.061-9978987

### ❖ จัมโบ้ วิลล่า

4 หมู่ 7 ต.ศาลเจ้าโรงทอง อ.วิเศษชัยชาญ จ.อ่างทอง 14110  
T.089-6098602, 085-9441244

### ❖ บ้านสวนริมน้ำโฮมสเตย์

69/4 หมู่ 2 ต.ไผ่จำศีล อ.วิเศษชัยชาญ จ.อ่างทอง 14110  
T.089-9232095

### ❖ ระเบียบน้ำโฮมสเตย์

1 หมู่ 2 ต.ศาลเจ้าโรงทอง อ.วิเศษชัยชาญ จ.อ่างทอง 14110

T.083-9075041

### ❖ ที่นี้ มีดี รีสอร์ท

20/8 ม.6 ต.ไผ่จำศีล อ.วิเศษชัยชาญ จ.อ่างทอง 14110

T.094-1318081

### ❖ วิเศษสบาย รีสอร์ท

12/58 หมู่7 ต.ศาลเจ้าโรงทอง อ.วิเศษชัยชาญ จ.อ่างทอง 14110

T.081-5875993

## อำเภอไชโย

### ❖ ฮ.นกฮูก รีสอร์ท

62/1 หมู่ 4 ต.ไชโย อ.ไชโย จ.อ่างทอง 14140

T.092-2533434

### ❖ โรงแรมพรหมทอง

ต.ชัยฤทธิ์ อ.ไชโย จ.อ่างทอง 14140

T.088-2170310

### ❖ ปาริตา รีสอร์ท

9/1 หมู่ 8 ต.ไชโยภูมิ อ.ไชโย จ.อ่างทอง 14140

T.098-2383000

## อำเภอสามโก้

### ❖ สามโก้รีสอร์ท

ต.สามโก้ อ.สามโก้ จ.อ่างทอง 14160

T.086-3363858

### ❖ สุพรรณิ รีสอร์ท

218 หมู่ 3 ต.สามโก้ อ.สามโก้ จ.อ่างทอง 14160

T.081-3985407

## อำเภอแสวงหา

### ❖ รีสอร์ท ครัวเตาถ่าน

129/2 หมู่ 4 ต.แสวงหา อ.แสวงหาจ.อ่างทอง 14150

T.082-4075095, 096-2456692

## อำเภอป่าโมก

### ❖ หมู่บ้านท่องเที่ยวเชิงอนุรักษ์โฮมสเตย์ตำบลบางเสด็จ

1/18 หมู่ 6 ต.บางเสด็จ อ.ป่าโมก จ.อ่างทอง 14130

T.035-661950, 0819465457

### ❖ แพริมน้ำรีสอร์ท

55 หมู่ 1 ต.ป่าโมก อ.ป่าโมก จ.อ่างทอง 14130

T.035-661356

### ❖ แพตทปลาพิมพ์รัตนชา

ต.บางเสด็จ อ.ป่าโมก จ.อ่างทอง 14130

T.092-2740086

### ❖ Fishing House Pamok - แพช่างโจ๊ะ

หมู่ 2 ต.บางเสด็จ อ.ป่าโมก จ.อ่างทอง 14130

T.084-1345761

### ❖ แพตทปลาวิถีธรรมชาติ@ธนธร

17 หมู่ 8 ต.โผงเผง อ.ป่าโมก จ.อ่างทอง 14130

T.086-8401513

### ❖ ธนธา รีสอร์ท

35/1 หมู่ 2 ต.เอกราช อ.ป่าโมก จ.อ่างทอง 14130

T.094-4037775



Memory

Handwriting practice lines on page 120. The page features 18 horizontal dotted lines, each starting with a small blue circle on the left and ending with a small blue circle on the right. The word "Memory" is written at the top left of the page.

Memory

Handwriting practice lines on page 121. The page features 18 horizontal dotted lines, each starting with a small blue circle on the left and ending with a small blue circle on the right. The word "Memory" is written at the top right of the page.



โดย สำนักงานการท่องเที่ยวและกีฬาจังหวัดอ่างทอง

ม.5 ต.ป่าจิว อ.เมืองอ่างทอง จ.อ่างทอง 14000

สำนักงาน : 035-610-113 โทรสาร : 035-610-112

E-mail: [angthong@mots.go.th](mailto:angthong@mots.go.th)

“เที่ยวอ่างทอง เงินไหลนอง ทองไหลมา”  
“เพิ่มพลังบวก สลายพลังลบ ดันพบธรรมชาติ”  
@ อ่างทอง



สำนักงานการท่องเที่ยวและกีฬาจังหวัดอ่างทอง

ม.5 ต.ป่าจิว อ.เมืองอ่างทอง จ.อ่างทอง 14000

สำนักงาน: 035-610-113 โทรสาร: 035-610-112

E-mail: [angthong@mots.go.th](mailto:angthong@mots.go.th)